

# 令和5年版消防年報



上越地域消防局



# 一 目 統 計

## 人口（人）

合計		214,205
内 訳	上越市	184,082
	妙高市	30,123

令和5年4月1日現在

## 世帯数（世帯）

合計		89,675
内 訳	上越市	77,355
	妙高市	12,320

令和5年4月1日現在

## 面積（km<sup>2</sup>）

合計		1419.52
内 訳	上越市	973.89
	妙高市	445.63

令和5年4月1日現在

## 署所

消防局	1	（4課）
消防署	6	
分遣所	2	

令和5年4月1日現在

## 職員数

定員	312人
実員	297人
〈内訳〉	（男性:289、女性:8）

令和5年4月1日現在

## 予算

消防予算	
消防費	31億2197万4千円

令和5年度予算

## 消防車両等 合計 63台

〈内訳〉

ポンプ車	11台	高規格救急車	13台	査察車	4台
タンク車	4台	化学車	2台	支援車等	4台
はしご車	1台	指揮車	1台	その他	6台
屈折はしご車	2台	指令車	8台		
救助工作車	2台	特殊車	5台		

令和5年12月31日現在

## 火災

件数合計	72件
〈内訳〉	
建物	33件
林野	4件
車両	8件
その他	27件

令和5年中

## 119番通報

合計	16,338件
〈内訳〉	
火災	124件
救急	9,879件
救助	29件
その他	6,306件

◆平均32.2分に1回通報

令和5年中

## 防火対象物数

	10,468件
〈内訳〉	
特定用途防火対象物	2,503件
非特定用途防火対象物	7,965件
（延べ面積150㎡以上）	

令和5年12月31日現在

## 救急

出場件数	10,856件
搬送人員	10,177人

令和5年中

## 火災原因

1位	たき火	18件
2位	放火	6件
2位	火入れ	6件
4位	こんろ	4件
5位	たばこ	3件
5位	排気管	3件

令和5年中

## 危険物施設数

	1,585件
〈内訳〉	
製造所	41件
貯蔵所	1,113件
取扱所	431件

令和5年12月31日現在

## 救助

出場件数	86件
活動件数	49件
救助人数	40人

令和5年中



# 目 次

No.	項 目
	<b>1 総務</b>
1-1	上越地域消防事務組合の概要
1-2	上越地域消防事務組合の管轄と署所配置状況
1-3	あゆみ
1-4	重点施策事項
1-5	構成市の概要
1-6	組織・機構
1-7	上越地域消防事務組合の財政
1-8	職員の配置状況
1-9	機械器具の配置状況
	<b>2 火災統計</b>
2-1	月別火災発生件数
2-2	地域別火災発生状況
2-3	管内火災の分類（四季別、曜日別出火件数）
2-4	火災原因分類表
	<b>3 消防・救急・救助</b>
3-1	各種出場状況
3-2	救急出場件数
3-3	事故別月別救急統計表
3-4	傷病程度別搬送人員
3-5	救急出場時間別調
3-6	応急手当普及啓発活動状況
3-7	救助隊配備車両の状況
3-8	訓練施設の状況
3-9	救助活動状況
	<b>4 指令統制</b>
4-1	指令統制業務の概要
4-2	119番受付状況
	<b>5 予防・危険物</b>
5-1	市区别防火対象物調
5-2	業態別確認同意件数
5-3	危険物製造所等施設状況調
5-4	特定事業所の石油の貯蔵取扱量、高圧ガスの処理量等

## 1-1 上越地域消防事務組合の概要

昭和47年5月、上越地域の組合消防として2市9町8村で当組合が発足し、市町村合併等を経て、現在は上越市と妙高市の2市で構成されています。

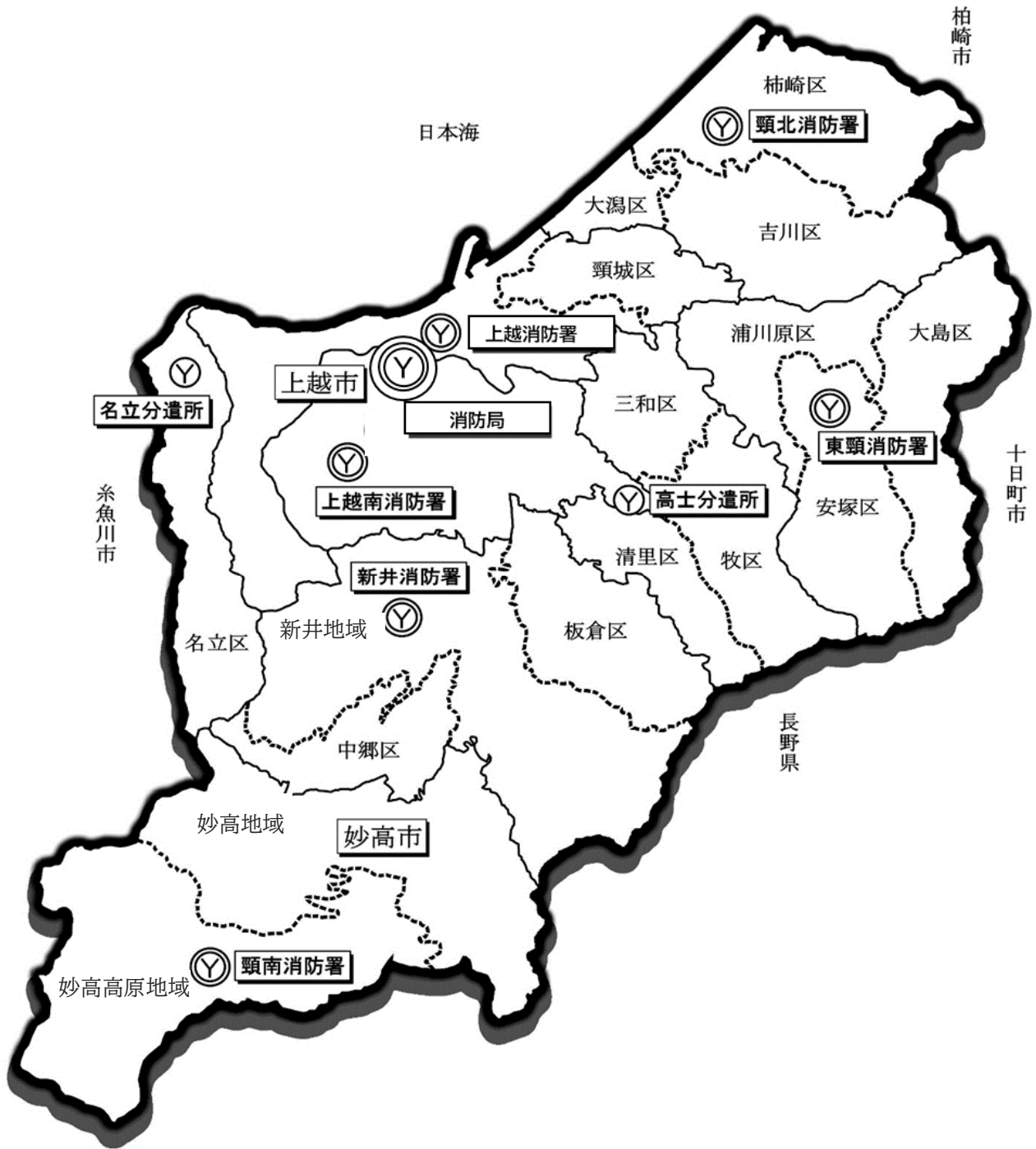
上越地域は新潟県の南西部に位置し、管内区域は糸魚川市、柏崎市、十日町市及び長野県と境界を接しています。中央部に広がる平野を日本海と妙高連峰などの山々が囲む四季折々に豊かな自然を有する地域です。



組合名称	上越地域消防事務組合	
構成市町村	2市(上越市・妙高市)	
人口	214,205人(上越市:184,082人、妙高市30,123人)	
世帯数	89,675世帯(上越市:77,355世帯、妙高市12,320世帯)	
面積	1,419.52km <sup>2</sup> (上越市:973.89km <sup>2</sup> 、妙高市445.63km <sup>2</sup> )	
職員数	条例定数	
	312人	
	実員	消防吏員
	297人	297人(男289人、女8人)
	日勤者	交替勤務者
	58人(男53人、女5人)	239人(男性236人、女性3人)
消防署数	消防局1 消防署6 分遣所2	

(令和5年4月1日現在)

## 1-2 上越地域消防事務組合の管轄と署所配置状況



(令和5年4月1日現在)

## 1-3 あゆみ

昭和47年	上越地域の19市町村で上越地域消防事務組合発足、上越南消防署・上越北消防署・新井消防署の3消防署でスタート
	10月頸北消防署・頸南消防署・東頸消防署及び名立・松代分遣所開設
	職員71名採用
昭和48年	専任消防長水野駒太郎氏就任
	職員24名採用
昭和49年	IV型化学消防車を新井消防署に配備
昭和50年	上越大潟頸城地区石油工業地帯防災資機材格納庫竣工
昭和51年	石油コンビナート等特別防災区域の指定を受ける
	24 <sup>㍉</sup> 級はしご車を上越南消防署に配備
	12月上越北消防署庁舎竣工
昭和52年	頸北消防署・頸南消防署・東頸消防署及び松代分遣所消防職員待機宿舍竣工
昭和53年	新井消防署庁舎竣工
昭和54年	上越北消防署消防職員待機宿舍土地購入
	直江津地区石油コンビナート防災訓練
昭和55年	救急情報システム消防端末機上越南消防署に設置
	火災予防の日を制定(毎月1日、15日)
昭和56年	消防本部上越南消防署・頸北消防署・松之山分遣所庁舎竣工、訓練塔竣工
	特別救助隊発隊
昭和57年	組合消防発足10周年記念式典
昭和58年	女性消防吏員4名採用
	水難救助隊発隊
昭和59年	35 <sup>㍉</sup> 級はしご車を上越南消防署に配備(24 <sup>㍉</sup> 級はしご車は頸南消防署に配置替)
昭和60年	直江津地区石油コンビナート防災訓練
	火災予防憲章制定 母と子の防火大会開催
昭和61年	国際消防救助隊合同訓練に参加
	第6回幼年消防全国大会を上越市で開催
昭和62年	頸南消防署庁舎竣工
	上越地域婦人防火大会開催
昭和63年	高士分遣所庁舎竣工
	第5回新潟県消防救助技術大会を上越地域消防本部で開催



平成元年	国際消防救助隊に登録
	少年消防クラブリーダー野外研修実施
平成2年	第10回日本ジャンボリーを関山演習場で開催
	第41回新潟県消防大会を上越市で開催
	幼年消防、婦人防火クラブ結成5周年記念大会
平成3年	新潟県・上越市合同総合防災訓練、直江津地区石油コンビナート防災訓練
	国際消防救助隊合同訓練に参加
平成4年	組合発足20周年記念誌「上越消防20年の歩み」発刊
平成5年	24 <sup>リ</sup> 級はしご車を頸南消防署に配備(更新)
平成6年	全国消防長会組合消防委員会(北ブロック委員会)を上越市で開催
	高規格救急車を上越南消防署に配備
平成7年	阪神淡路大震災災害応援に救急隊派遣
	新潟県消防防災航空隊発隊、隊員を派遣
	7・11水害
	第42回全国消防長会組合消防委員会を上越市で開催
平成8年	新潟県応援出動計画合同訓練
	糸魚川市蒲原沢土石流災害
平成9年	松代・松之山分遣所が十日町地域広域事務組合へ再編
	直江津地区石油コンビナート防災訓練
	ナホトカ号重油流出事故
	携帯電話上越ブロック会議
平成10年	アプロキャップ採用
平成11年	消防緊急通信指令施設設置を運用開始
	II型化学消防ポンプ自動車を頸北消防署に配備
平成12年	予防専従化ブロック体制、ポケットベル運用開始
平成13年	救急フェスティバル
	先端屈折はしご付消防自動車を上越南消防署に配備(更新)
平成14年	ホームページ開設
	新潟県・新井市合同総合防災訓練
	緊急消防援助隊北海道東北ブロック合同訓練(福島市)

平成15年	屈折はしご付消防自動車を上越北消防署に配備
	直江津地区石油コンビナート防災訓練
	緊急消防援助隊北海道東北ブロック合同訓練(新潟市)
	自治体消防55周年記念事業(東京ドーム)
平成16年	7・13水害、新潟県中越大地震災に応援出動
	新上越市(平成17年1月1日)、妙高市(平成17年4月1日)誕生決定
平成17年	新上越市(1月1日)、妙高市(4月1日)誕生、2市で上越地域消防事務組合を構成
平成18年	新潟県消防長会春季役員会・総会を上越市で開催
	第11次組合消防整備計画策定
平成19年	救助工作車(Ⅲ型)を新井消防署に配備
	新潟県中越沖地震発生、柏崎市へ応援出動
	消防本部予防課一極体制
	東頸消防署庁舎を竣工
平成20年	CAFS搭載水槽付消防ポンプ自動車を上越南消防署に配備
	消防統計ネットワークシステムの導入
平成21年	第12次組合消防整備計画策定
	住宅用火災警報器促進専門官を設置
	位置情報通知システム(統合型)の導入
	頸南消防署車庫棟外壁改修工事
平成22年	基幹系パソコンの整備完了
	頸南消防署事務所棟外壁改修工事
	上越地域幼年少年女性防火委員会 住宅用火災警報器設置促進研修会を開催
	直江津地区石油コンビナート防災訓練中止
	指揮隊発隊
	指揮車、水難救助車を上越南消防署に配備
	水難救助車配備に伴い、旧水難救助車を支援車に変更
	第1回上越地域消防ポンプ操法競技会開催
平成23年	通信指令施設改修工事
	東日本大震災に緊急消防援助隊として石巻市へ応援出動
	緊急援助隊北海道東北ブロック合同訓練中止(長岡市)
	消防本部に女性仮眠室を設置
	新潟福島豪雨災害に応援出動(三条市)
	各署所に海ばつ表示開始

平成24年	高速情報通信ネットワーク専用回線(光回線)運用開始
	災害時等情報連絡システム導入
	車両動態装置(AVM装置)導入
	サーベイメータによる空間放射線量の測定及びホームページでの公開開始
	特殊災害機動班発隊
	通信指令室指令台更新
	南魚沼市八箇峠トンネル爆発事故に伴い救助隊を南魚沼市消防本部へ派遣
	組合エンブレム、隊員章、マスコットキャラクター一般公募にて決定
	組合発足40周年記念誌「上越地域消防40年の歩み」発刊
	第1回消防フェスティバル2012開催
	第1回上越地域消防救急技術競技会実施
	緊急消防援助隊派遣用として燃料補給車(総務省より貸与)を上越北消防署へ配備
	新潟県ドクターヘリ運航開始
	指揮支援車を消防本部に配備
平成25年	消防救急デジタル無線設備設置工事着工
	Ⅱ型化学消防ポンプ自動車を新井消防署に配備
	非常用発電設備を新井消防署に設置
	台風18号による大雨の影響で矢代川の堤防が決壊
	自治体消防65周年記念事業(東京ドーム)
	消防本部消防防災課に救急室を設置
	高規格救急車を新井消防署に配備(全救急車の高規格化が完了)
平成26年	消防救急デジタル無線設備完成
	名立分遣所の名立区総合事務所への移転整備
	第14次組合消防整備計画策定
	長野県北部を震源とする地震災害に緊急消防援助隊派遣
平成27年	関東・東北豪雨災害に緊急消防援助隊派遣
	第5回緊急消防援助隊全国合同訓練参加
平成28年	消防本部総務課に新庁舎整備推進室を設置「(仮称)消防本部・上越北消防署基本設計完了」
	糸魚川市大規模火災に応援出動
平成29年	新潟県・上越市総合防災訓練
	新潟県2機目のドクターヘリ運航開始

平成30年	消防本部消防防災課に広域応援対策室を設置
	大型化学車を上越北消防署に配備
	屈折はしご付消防ポンプ自動車を頸南消防署に配備
平成31年 令和元年	エネルギー産業基盤災害即応部隊(ドラゴンハイパー・コマンドユニット)日本海側初の配備
	高度化学消防隊発足
	第3回予防業務優良事例表彰(消防庁長官賞)受賞「火災調査シミュレーションアプリの制作」
	緊急消防援助隊北海道東北ブロック開催地対応(台風19号災害により中止)
	台風19号に伴い、被災した長野県長野市に緊急消防援助隊派遣
令和2年	「上越地域消防局・上越消防署」運用開始
	高機能消防指令センターの開設
	庁舎開放イベント開催
	消防救助技術交流会(近隣消防本部)
	消防査察隊「ロイヤルサファイア」発隊
令和3年	村山秀幸管理者退任、中川幹太管理者就任
	全国消防長会東北支部消防署長研修会(新型コロナウイルスにより中止)
	組合発足50周年記念事業実行委員会立ち上げ
	第5回予防業務優良事例表彰(消防庁長官賞)受賞「外国人対応消防指導教材映画の制作」
令和4年	入村明副管理者退任、城戸陽二副管理者就任
	組合発足50周年記念式典実施
	令和4年度消防防災科学技術賞(優秀賞)受賞「テレビモニター付きドアホンから出火した火災について」
	NET119緊急通報システム運用開始
	水槽付消防ポンプ自動車を上越消防署に配備
令和5年	トルコ共和国地震災害に国際消防救助隊として初の派遣
	全国消防長会東北支部消防長研修会(上越開催)

## 1-4 重点施策事項

### (1) 多様化する消防需要への対応

社会情勢や人口動態など現在の消防環境を的確に把握するとともに、広範囲の同時多発的な豪雨災害に代表される近年の災害態様の変化に応じて、「人員」と「施設」のあり方を柔軟に見直し、多様化する消防需要に的確に対応できる施策を策定します。

### (2) 実現可能性の確保

国庫補助金や優良な地方債など組合構成市の負担を軽減する財源の確保に努め、必要な事業に優先順位をつけて計画し、現実的で効果的な施策を策定します。

### (3) 成果の「見える化」

これまでの取組を評価し残された課題を分析した上で、具体的な指標設定と定期的な進捗管理を行い、目標達成状況を「見える化」し、着実な成果につなげます。

- ・ 人材育成と組織力の強化
- ・ 消防施設の保全・整備
- ・ 外部環境の整備
- ・ 消防活動の高度化
- ・ 車両・資機材の整備と活用
- ・ 地域防災力の強化
- ・ 指令業務の高度化
- ・ システムの活用と適正管理
- ・ 関係機関との連携
- ・ 火災予防業務の高度化
- ・ 火災原因調査技術の向上
- ・ 地域ぐるみの火災予防

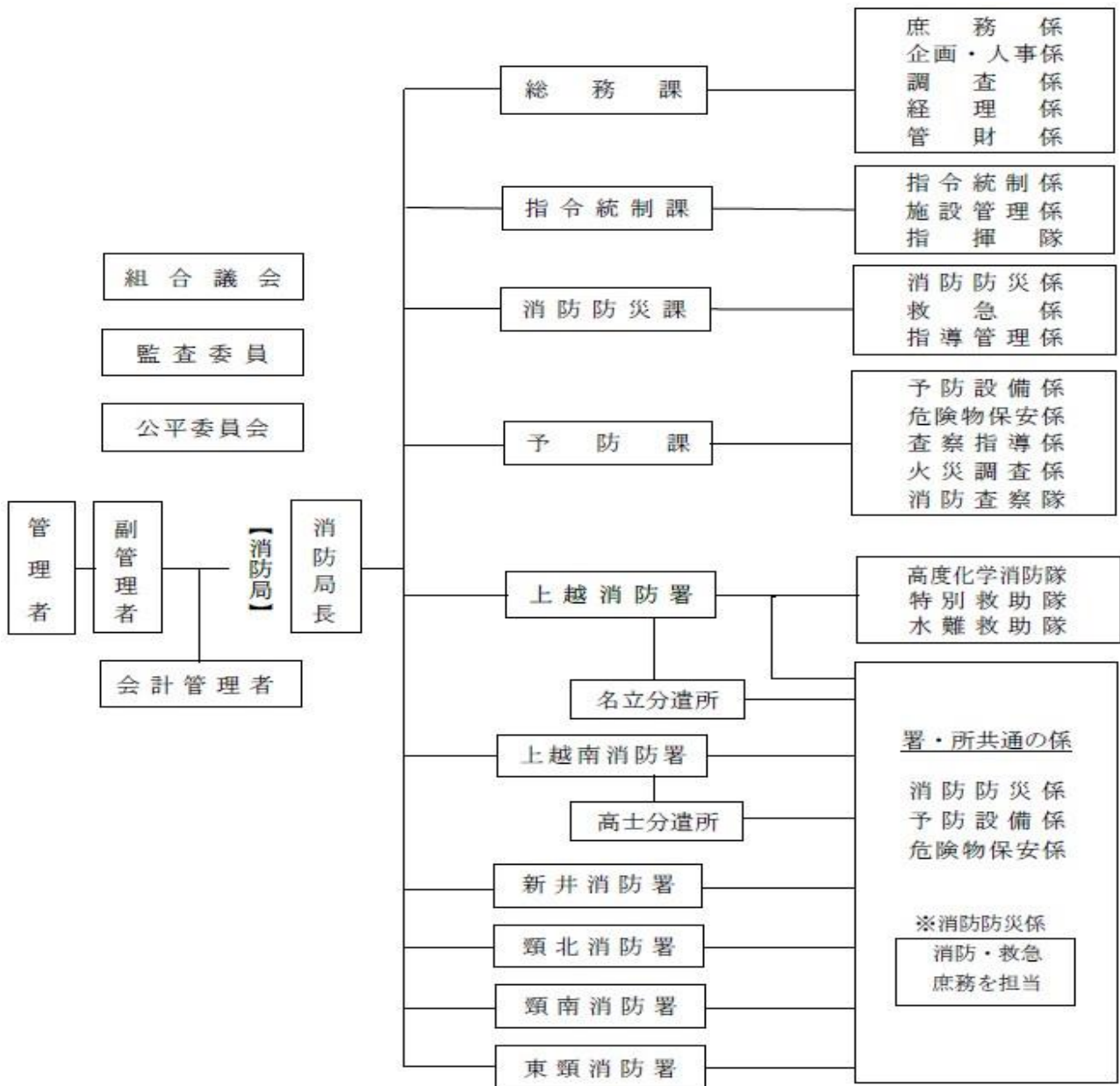
この重点施策事項は、上越地域消防事務組合の整備計画を策定する上での指針を示したもので、令和2年度から5か年の施策事項です。

## 1-5 構成市の概要

令和5年12月31日現在 住民基本台帳人口

市区名	種類	面積 (km <sup>2</sup> )	人口 (人)	世帯数 (世帯)
合計		302,734	212,796	89,938
上越市	小計	260,419	182,911	77,508
	旧上越市		126,477	55,031
	安塚区		1,891	912
	浦川原区		2,880	1,094
	大島区		1,249	608
	牧区		1,502	725
	柿崎区		8,532	3,351
	大湊区		8,952	3,585
	頸城区		9,195	3,666
	吉川区		3,459	1,378
	中郷区		3,220	1,312
	板倉区		5,954	2,141
	清里区		2,382	880
	三和区		5,019	1,883
	名立区		2,199	942
妙高市	小計		42,315	29,885
	新井地域		22,539	9,086
	妙高高原地域		4,135	1,993
	妙高地域		3,211	1,351

# 1-6 組織・機構



(令和5年4月1日現在)

## 1-7 上越地域消防事務組合の財政

単位:千円

区 分	令和4年度決算		令和5年度予算	
	金額	構成比	金額	構成比
歳入		(%)		(%)
分担金及び負担金	2,779,657	98.2	2,851,439	91.3
使用料及び手数料	12,036	0.4	11,491	0.4
国庫支出金	0	0.0	1	0.0
財産収入	1,017	0.0	332	0.0
寄附金	0	0.0	1	0.0
繰入金	0	0.0	1	0.0
繰越金	14,151	0.5	4,000	0.1
諸収入	14,225	0.5	9,909	0.3
組合債	10,500	0.4	244,800	7.8
合計	2,831,585	100.0	3,121,974	100.0

歳出(目的別)				
議会費	1,006	0.0	1,021	0.0
総務費	2,561,865	91.0	2,886,141	92.4
公債費	251,241	8.9	231,812	7.4
予備費	0	0.0	3,000	0.1
合計	2,814,112	100.0	3,121,974	100.0

歳出(性質別)				
人件費	2,186,616	77.7	2,237,418	71.7
物件費	269,535	9.6	281,546	9.0
維持補修費	13,262	0.5	13,030	0.4
扶助費	37,090	1.3	38,033	1.2
補助費等	13,168	0.5	14,630	0.5
普通建設事業費	36,092	1.3	302,432	9.7
公債費	251,241	8.9	231,812	7.4
積立金	7,108	0.3	73	0.0
予備費	0	0.0	3,000	0.1
合計	2,814,112	100.0	3,121,974	100.0

### 主な事業の内容(令和5年度)

- ・感染症対策改修事業(上越南署、新井署、頸北署、頸南署)
- ・水槽付消防ポンプ自動車整備事業(頸南署)
- ・消防ポンプ自動車整備事業(名立所)
- ・高規格救急自動車及び高度救命処置用資機材整備事業(頸北署)

(注)

表中の数値は、表示単位未満で端数処理しているため、合計とその内訳が一致しない場合があります。



## 1-8 職員の配置状況

令和5年12月31日現在

所 属		消 防 正 監	消 防 監	消 防 司 令 長	消 防 司 令	消 防 司 令 補	消 防 士 長	消 防 副 士 長	消 防 士	合 計
消 防 局	消 防 局 長	1								1
	総 務 課			1	5	4	1			11
	指 令 統 制 課			1	10	4	8	1		24
	消 防 防 災 課			1	5	1	1			8
	予 防 課			1	5	4	3			13
上 越 消 防 署			1		10	14	21	5	17	68
上 越 南 消 防 署				1	5	9	8	5	10	38
新 井 消 防 署				1	4	10	9	6	7	37
頸 北 消 防 署				1	4	8	4	3	3	23
頸 南 消 防 署				1	4	9	2	2	4	22
東 頸 消 防 署				1	4	6	3	2	6	22
名 立 分 遣 所					4	2	5	3		14
高 士 分 遣 所					4	1	3	2	3	13
計		1	1	9	64	72	68	29	50	294

# 1-9 機械器具の配置状況

令和5年12月31日現在

区 分		消 防 局	上 越 消 防 署	上 越 南 消 防 署	新 井 消 防 署	頸 北 消 防 署	頸 南 消 防 署	東 頸 消 防 署	名 立 分 遣 所	高 士 分 遣 所	合 計	
はしご付消防自動車				1							1	
屈折はしご付消防ポンプ自動車			1		1						2	
化学消防ポンプ自動車			1		1						2	
泡原液搬送車				1	1						2	
水槽付消防ポンプ自動車			1	1		1	1				4	
消防ポンプ自動車		1	2	1	1	1	1	2	1	1	11	
大容量送水ポンプ車			1								1	
大型放水砲搭載ホース延長車			1								1	
救助工作車			1	1							2	
水難救助車			1								1	
高規格救急自動車			2	4	2	1	1	1	1	1	13	
支援車		1		1							2	
燃料補給車				1							1	
指揮車		1									1	
指令車			1	1	1	1	1	1	1	1	8	
査察車		1	1	1	1						4	
広報車		1									1	
資機材搬送車		1									1	
排水ポンプ車				1							1	
その他車両		3	1								4	
小型動力ポンプ			2	2	3	2	2	2	1	1	15	
除雪機					1	1	2	2		1	7	
高機能消防指令システム（Ⅱ型）		1									1	
無線電話機	デジタル	固定局	9								9	
		基地局	5								5	
	アナログ	陸上移動局	12	33	28	19	11	11	11	7	7	139
		基地局	1									1
		陸上移動局	2	3	2	1						8

## 2-1 月別火災発生件数

署所別		区 分												
		計	1月	2月	3月	4月	5月	6月	7月	8月	9月	10月	11月	12月
合 計		72	3	5	9	10	8	4	6	11	2	3	7	4
上 消 防 署	合併前上越市	16	1	1	3		3	1	3			1	2	1
	頸 城 区	4		1					1				1	1
	小 計	20	1	2	3		3	1	4			1	3	2
名 分 遣 所	名 立 区	2								1	1			
	小 計	2								1	1			
上 消 防 署	合併前上越市	10	1	1	2	2	1	1		1			1	
	小 計	10	1	1	2	2	1	1		1			1	
高 分 遣 所	合併前上越市	1								1				
	三 和 区	1						1						
	清 里 区	2											1	1
	牧 区													
	小 計	4						1		1			1	1
新 消 防 署	新井地域	8		1	3				1	2		1		
	中 郷 区													
	板 倉 区	5				2		1		1	1			
	小 計	13		1	3	2		1	1	3	1	1		
頸 消 防 署	柿 崎 区	4		1		1				2				
	大 瀉 区	2											1	1
	吉 川 区	3			1		1			1				
	小 計	9		1	1	1	1			3			1	1
頸 消 防 署	妙高高原地域	5				3			1	1				
	妙高地域	3					2					1		
	小 計	8				3	2		1	1		1		
東 消 防 署	安 塚 区	4	1			1	1			1				
	浦川原区	2				1							1	
	大 島 区													
	小 計	6	1			2	1			1			1	

## 2-2 地域別火災発生状況

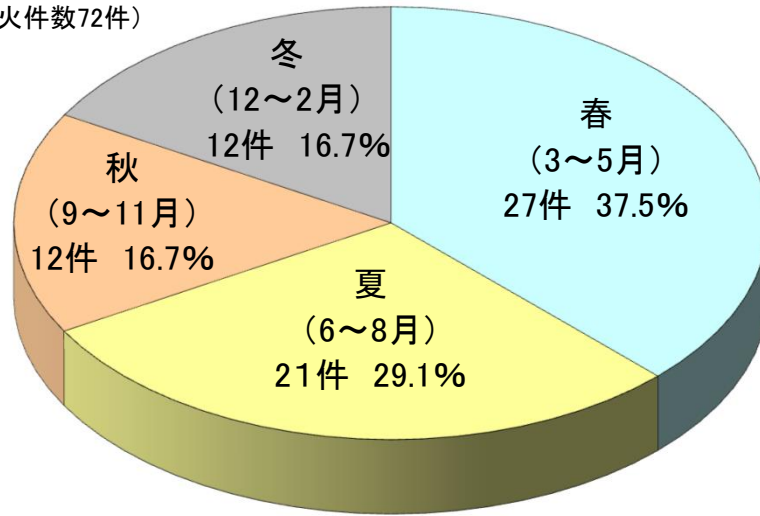
区分 署所	地域	計	火災件数					焼損面積			損害額 (千円)	死者	負傷者	出火率 (注)
			建物火災	林野火災	車両火災	船舶火災	その他火災	床 (㎡)	表 (㎡)	林 (a)				
合計	令和5年	72	33	4	8		27	2,769	317	62	113,391	4	9	3.4
	令和4年	70	41	2	7		20	2,245	88	1	149,852	2	13	3.2
増減		2	▲8	2	1		7	524	229	61	▲36,461	2	▲4	0.2
上消防署	合併前 上越市	16	6		3		7	147	37		26,177		2	
	頸城区	4	3		1			129	70		9,142	1		
	小計	20	9		4		7	276	107		35,319	1	2	
名分遣所	名立区	2					2						1	
	小計	2					2						1	
上越南署	合併前 上越市	10	8				2	2128	21		65,875	2	2	
	小計	10	8				2	2128	21		65,875	2	2	
高分遣所	合併前 上越市	1	1					13			38			
	三和区	1	1								6			
	清里区	2		1			1			20				
	牧区													
	小計	4	2	1			1	13		20	44			
新消防署	新井地域	8	6				2	108	168		2,282		1	
	中郷区													
	板倉区	5					5						1	
	小計	13	6				7	108	168		2,282		2	
頸消防北署	柿崎区	4		3	1					42	117			
	大潟区	2	1				1				8			
	吉川区	3	1				2	81	10		836		1	
	小計	9	2	3	1		3	81	10	42	961		1	
頸消防南署	妙高高原地	5	3		1		1	95	7		2,546	1		
	妙高地域	3			2		1				159			
	小計	8	3		3		2	95	7		2,705	1		
東消防署	安塚区	4	2				2		4		13		1	
	浦川原区	2	1				1	68			6,192			
	大島区													
	小計	6	3				3	68	4		6,205		1	

(注) 出火率とは人口1万人当たりの出火件数をいう。

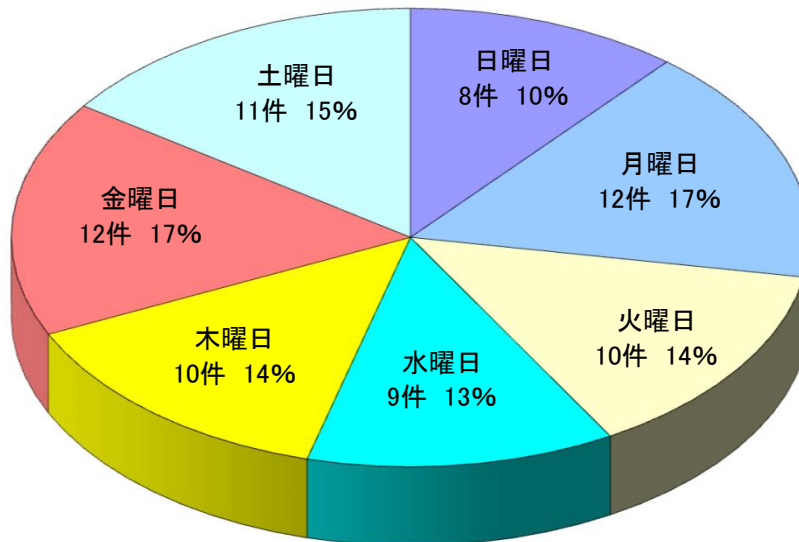
## 2-3 管内火災の分類

### <四季別出火件数>

(総出火件数72件)



### <曜日別出火件数>



## 2-4 火災原因分類表

原因 ／ 署所	計	上越消防署 (名立分遣所含む)	上越南消防署 (高士分遣所含む)	新井消防署	頸北消防署	頸南消防署	東頸消防署
合 計	72	22	14	13	9	8	6
たばこ	3	2			1		
こんろ	4		1	1		1	1
かまど							
風呂かまど							
炉							
焼却炉							
ストーブ	2	1		1			
こたつ							
ボイラー							
煙突・煙道							
排気管	3	1			1	1	
電気機器	2	1	1				
電気装置	2	1		1			
電灯・電話等の配線	3	1		1	1		
内燃機関	1					1	
配線器具	1						1
火あそび							
マッチ・ライター	2	1	1				
たき火	18	4	4	3	3	2	2
溶接機・切断機	1	1					
灯火	1			1			
衝突の火花							
取灰	1		1				
火入れ	6	1	1	1	2		1
放火	6	3		3			
放火の疑い	2		1			1	
その他	8	3	1		1	2	1
不明	6	2	3	1			

### 3-1 各種出場状況

署 所 区 分		計	消 防 局	上 越 消 防 署	名 立 分 遣 所	上 越 南 消 防 署	高 士 分 遣 所	新 井 消 防 署	頸 北 消 防 署	頸 南 消 防 署	東 頸 消 防 署
合 計	回数	17,163	336	4,552	632	4,133	1,169	2,318	1,677	1,267	1,079
	人員	57,463	724	15,338	2,292	14,037	3,877	7,640	5,744	4,230	3,581
火 災	回数	60	0	16	1	9	4	10	7	7	6
	人員	1,347	0	361	19	278	91	201	117	138	142
救 急	回数	10,856	0	3,375	221	3,066	704	1,494	917	567	512
	人員	32,694	0	10,206	664	9,220	2,116	4,496	2,752	1,701	1,539
救 助	回数	82	0	22	1	24	4	9	7	12	3
	人員	990	0	270	13	259	57	116	95	140	40
風水害等の災害	回数	29	0	8	1	7	0	9	4	0	0
	人員	113	0	32	4	29	0	34	14	0	0
広 報・指 導	回数	3,238	148	435	287	430	304	441	422	375	396
	人員	11,758	310	1,710	1,180	1,883	1,081	1,593	1,452	1,263	1,286
警 防 調 査	回数	6	0	3	0	0	0	0	0	0	3
	人員	21	0	10	0	0	0	0	0	0	11
火 災 調 査	回数	147	39	32	2	23	6	17	6	14	8
	人員	550	97	130	10	124	20	49	25	54	41
特 別 警 戒	回数	6	0	0	3	0	0	0	3	0	0
	人員	21	0	0	12	0	0	0	9	0	0
捜 索	回数	6	0	0	0	1	0	1	0	2	2
	人員	35	0	0	0	4	0	1	0	15	15
予 防 査 察	回数	2,233	149	517	109	440	125	279	243	250	121
	人員	7,413	317	1,883	359	1,590	422	912	813	734	383
誤 報 等	回数	176	0	69	0	44	8	16	26	9	4
	人員	1,200	0	417	0	255	32	82	300	76	38
そ の 他	回数	324	0	75	7	89	14	42	42	31	24
	人員	1,321	0	319	31	395	58	156	167	109	86

### 3-2 救急出場件数

市 名		救 急 事 故 種 別														出 場 件 数		対 前 年 比
		火 災	自 然 災 害	水 難	交 通	労 働 災 害	運 動 競 技	一 般 負 傷	加 害	自 損 行 為	急 病	転 院 搬 送	医 師 搬 送	資 器 材 輸 送	そ の 他	令 和 5 年	令 和 4 年	
上 越 市	合 併 前 市	20		7	271	81	52	880	14	46	4,116	730	3		42	6,262	5,703	559
	安 塚 区	4			4	1	1	42			88	26			1	167	165	2
	浦 川 原 区	2			7	4		18	2	1	114	18			1	167	157	10
	大 島 区	1			4	1		14	1		60	17	1			99	98	1
	牧 区				2	3		22		1	61	34				123	120	3
	柿 崎 区	3			15	7	5	64	1	6	296	64			6	467	438	29
	大 湊 区	1		1	14	3	5	94		2	265	39			9	433	394	39
	頸 城 区	3		1	27	11	3	47		1	317	10			3	423	395	28
	吉 川 区	2			7	2		16		2	113	20			5	167	177	△ 10
	中 郷 区				6	4	1	25		5	106	1			1	149	153	△ 4
	板 倉 区	3			9			23	3	2	171	31			3	245	239	6
	清 里 区	2			1	2		18			81	14			2	120	130	△ 10
	三 和 区	2			12	6	1	37	1	3	141	18			2	223	209	14
	名 立 区	1			4	1		33		6	116	11			2	174	171	3
小 計		44	0	9	383	126	68	1,333	22	75	6,045	1,033	4	0	77	9,219	8,549	670
妙 高 市	新 井 地 域	6			42	6	4	157		8	714	94			7	1,038	1,074	△ 36
	妙 高 高 原 地 域	5			8	3	7	127		1	180	61			4	396	315	81
	妙 高 地 域	2			11	11	1	38		1	120	9			1	194	174	20
小 計		13	0	0	61	20	12	322	0	10	1,014	164	0	0	12	1,628	1,563	65
他 市 町 村					3			1			4				1	9	5	4
合 計	令 和 5 年	57	0	9	447	146	80	1,656	22	85	7,063	1,197	4	0	90	10,856	10,117	739
	令 和 4 年	38	15	14	431	156	53	1,599	20	88	6,514	1,126	7	0	56	10,117		
対 前 年 比		19	△ 15	△ 5	16	△ 10	27	57	2	△ 3	549	71	△ 3	0	34	739		



### 3-3 事故別月別救急統計表

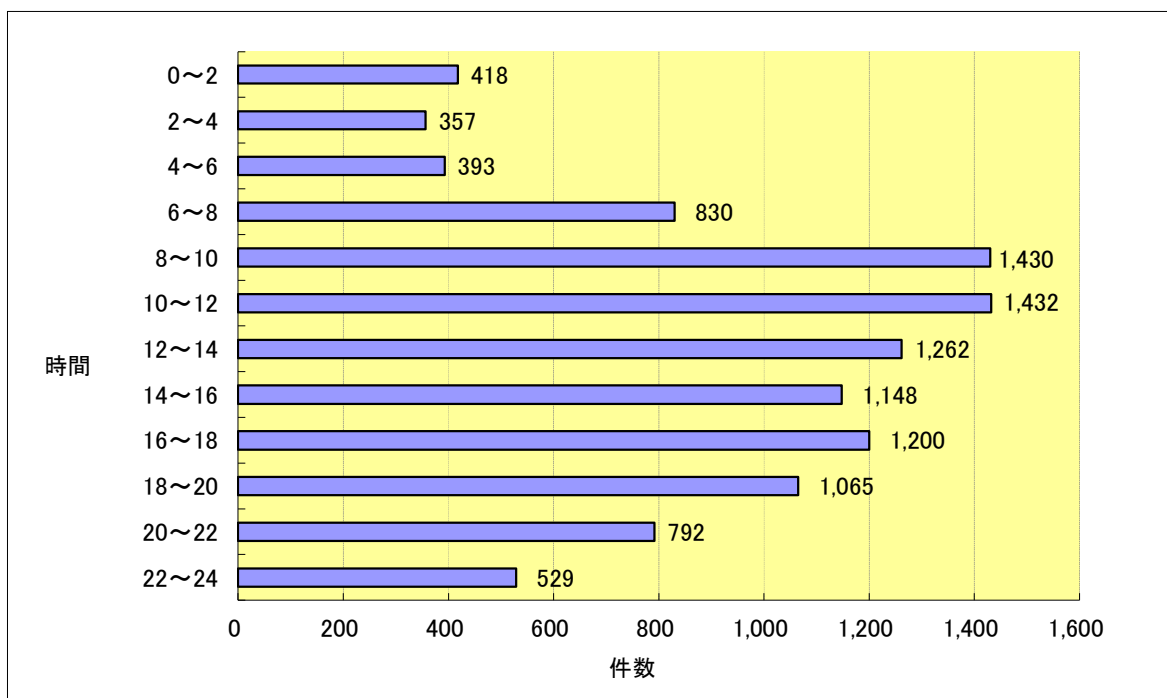
区分	事故別	合計	救急事故種別													
			火災	自然災害	水難	交通	労働災害	運動競技	一般負傷	加害	自損行為	急病	その他			
													転院搬送	医師搬送	資器材	輸送
合計	出場件数	10,856	57	0	9	447	146	80	1,656	22	85	7,063	1,197	4	0	90
	不搬送件数	746	52	0	5	42	3	5	65	4	30	449	5	4	0	82
	搬送人員	10,177	5	0	5	459	145	77	1,596	18	55	6,617	1,192	0	0	8
1月	出場件数	1,039	2			41	11	4	171	4	6	693	98			9
	不搬送件数	66	1			7		1	1	2	4	40	2			8
	搬送人員	982	1			42	11	3	171	2	2	653	96			1
2月	出場件数	746	3			26	9	3	160	1	6	467	70			1
	不搬送件数	34	2			2			5			24				1
	搬送人員	715	1			27	9	3	155	1	6	443	70			
3月	出場件数	822	7		1	29	9	5	119	2	9	530	104			7
	不搬送件数	47	7			1	1		1	1	4	25				7
	搬送人員	784			1	36	8	5	118	1	5	506	104			
4月	出場件数	793	9			35	8	5	121	1	6	513	90			5
	不搬送件数	60	9			4			3		1	38				5
	搬送人員	736				34	8	5	118	1	5	475	90			
5月	出場件数	874	9		1	35	11	9	133		3	573	97			3
	不搬送件数	79	8		1	2		1	9		1	54				3
	搬送人員	802	1			38	11	9	124		2	520	97			
6月	出場件数	786	3			25	11	5	102	6	8	512	107			7
	不搬送件数	45	2			1			7	1	3	26				5
	搬送人員	743	1			25	11	5	96	5	5	486	107			2
7月	出場件数	978	6			37	21	17	134	1	6	637	106			13
	不搬送件数	64	6			3	1	2	7		3	31				11
	搬送人員	916				36	20	15	127	1	3	606	106			2
8月	出場件数	1,178	9		5	49	28	9	133	1	13	815	107	1		8
	不搬送件数	100	9		3	6	1		8		2	63		1		7
	搬送人員	1,083			3	45	27	9	126	1	11	753	107			1
9月	出場件数	828	1		1	31	12	10	123	2	8	528	102	1		9
	不搬送件数	62	1			3		1	10		4	33	1	1		8
	搬送人員	774			1	33	13	9	115	2	4	495	101			1
10月	出場件数	904	1			40	7	7	159		7	569	105	1		8
	不搬送件数	60	1			5			3		3	39		1		8
	搬送人員	849				39	8	7	156		4	530	105			
11月	出場件数	903	5			50	6	2	142	1	5	582	99			11
	不搬送件数	67	4			6			2		2	41	2			10
	搬送人員	843	1			50	6	3	140	1	3	541	97			1
12月	出場件数	1,005	2		1	49	13	4	159	3	8	644	112	1		9
	不搬送件数	62	2		1	2			9		3	35		1		9
	搬送人員	950				54	13	4	150	3	5	609	112			

### 3-4 傷病程度別搬送人員

区分 事故種別	合 計			死 亡		重 症		中等症		軽 症		その他	
	男女合計	男	女	男	女	男	女	男	女	男	女	男	女
合 計	10,177	5,255	4,922	115	87	518	508	2,053	1,927	2,569	2,400	0	0
火 災	5	3	2			2	1	1	1				
自 然 災 害	0												
水 難	5	3	2	1	1		1			2			
交 通	459	239	220	1	3	23	9	44	43	171	165		
労 働 災 害	145	123	22	1		15	3	33	6	74	13		
運 動 競 技	77	54	23			1		8	2	45	21		
一 般 負 傷	1,596	742	854	5	3	62	90	210	363	465	398		
加 害	18	9	9			1	2	1		7	7		
自 損 行 為	55	20	35	3	4	5	6	8	17	4	8		
急 病	6,617	3,451	3,166	99	71	303	292	1,322	1,083	1,727	1,720		
転 院 搬 送	1,192	606	586	5	5	106	104	425	412	70	65		
そ の 他	8	5	3					1		4	3		

### 3-5 救急出場時間別調

事故種別 時間別内訳	合 計	火 災	自 然 災 害	水 難	交 通	労 働 災 害	運 動 競 技	一 般 負 傷	加 害	自 損 行 為	急 病	転 院 搬 送	医 師 搬 送	資 機 材 搬 送	そ の 他
0~2	418				11			59		5	315	18			10
2~4	357	2			2	1		43	4	6	284	12			3
4~6	393	2			5	1		59	1	3	303	13			6
6~8	830	1			44	6		113	1	7	632	16			10
8~10	1,430	4		1	56	24	4	276	1	9	876	171			8
10~12	1,432	12			64	31	24	219	1	4	782	280	3		12
12~14	1,262	6		3	56	20	18	168	1	5	747	226	1		11
14~16	1,148	9			56	26	13	204	2	9	665	162			2
16~18	1,200	10		3	68	21	13	188	2	4	706	177			8
18~20	1,065	5		2	46	10	6	147	1	16	759	63			10
20~22	792	5			25	3	2	113	5	8	593	35			3
22~24	529	1			14	3		67	3	9	401	24			7
合 計	10,856	57	0	9	447	146	80	1,656	22	85	7,063	1,197	4	0	90



### 3-6 応急手当普及啓発活動状況

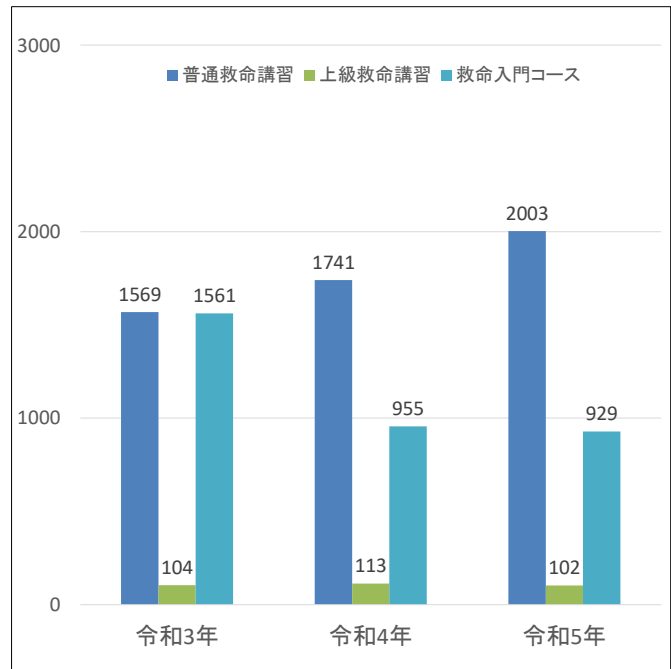
講習会実施回数

	月 回	1月	2月	3月	4月	5月	6月	7月	8月	9月	10月	11月	12月
		合計	470	5	23	27	36	48	82	71	11	45	52
消防局	50	2	10	2	1	4	4	7	2	6	4	5	3
上越消防署	123	1	4	10	12	16	21	19	5	7	11	11	6
名立分遣所	17	0	1	2	0	0	2	4	0	4	1	2	1
上越南消防署	104	1	1	3	7	13	22	13	2	13	17	8	4
高士分遣所	20	0	1	3	2	1	4	3	0	2	1	3	0
新井消防署	62	1	2	0	5	5	8	5	2	7	9	13	5
頸北消防署	41	0	4	5	4	5	9	6	0	2	4	2	0
頸南消防署	18	0	0	0	4	2	1	7	0	3	1	0	0
東頸消防署	35	0	0	2	1	2	11	7	0	1	4	4	3

講習別実施回数及び受講人数

講習会種別	実施回数	受講人数
普通救命講習Ⅰ	139	2,003
普通救命講習Ⅱ	1	9
普通救命講習Ⅲ	5	53
上級救命講習	6	102
救命入門コース	42	929
ジュニア救命講習	5	98
一般応急手当講習	264	7,071
応急手当普及員講習	3	32
応急手当普及員再講習	5	71
合計	470	10,368

過去3年間の救命講習受講人数



### 3-7 救助隊配備車両の状況

#### 特別救助隊等

- ・ 救助工作車
- ・ 水難救助車
- ・ 水難救助艇
- ・ 屈折はしご付消防ポンプ自動車
- ・ 救助工作車
- ・ 消防ポンプ自動車
- ・ 水難救助艇

### 3-8 訓練施設の状況

施設名	構造及び規模
訓練棟 A	鉄筋コンクリート造5階建 高さ18.88m 建築面積135.40㎡、延面積499.90㎡
訓練棟 B	鉄筋コンクリート造1階建 高さ10.02m 建築面積144.97㎡、延面積156.06㎡
訓練棟 C	鉄筋コンクリート造1階建 高さ7.01m 建築面積104.30㎡、延面積91.44㎡
煙道	鉄製 34m
訓練塔	鉄筋コンクリート一部鉄骨4階建 建築面積31.37㎡、延面積76.26㎡
柱上救出訓練塔	鉄筋コンクリート柱 15m

### 3-9 救助活動状況

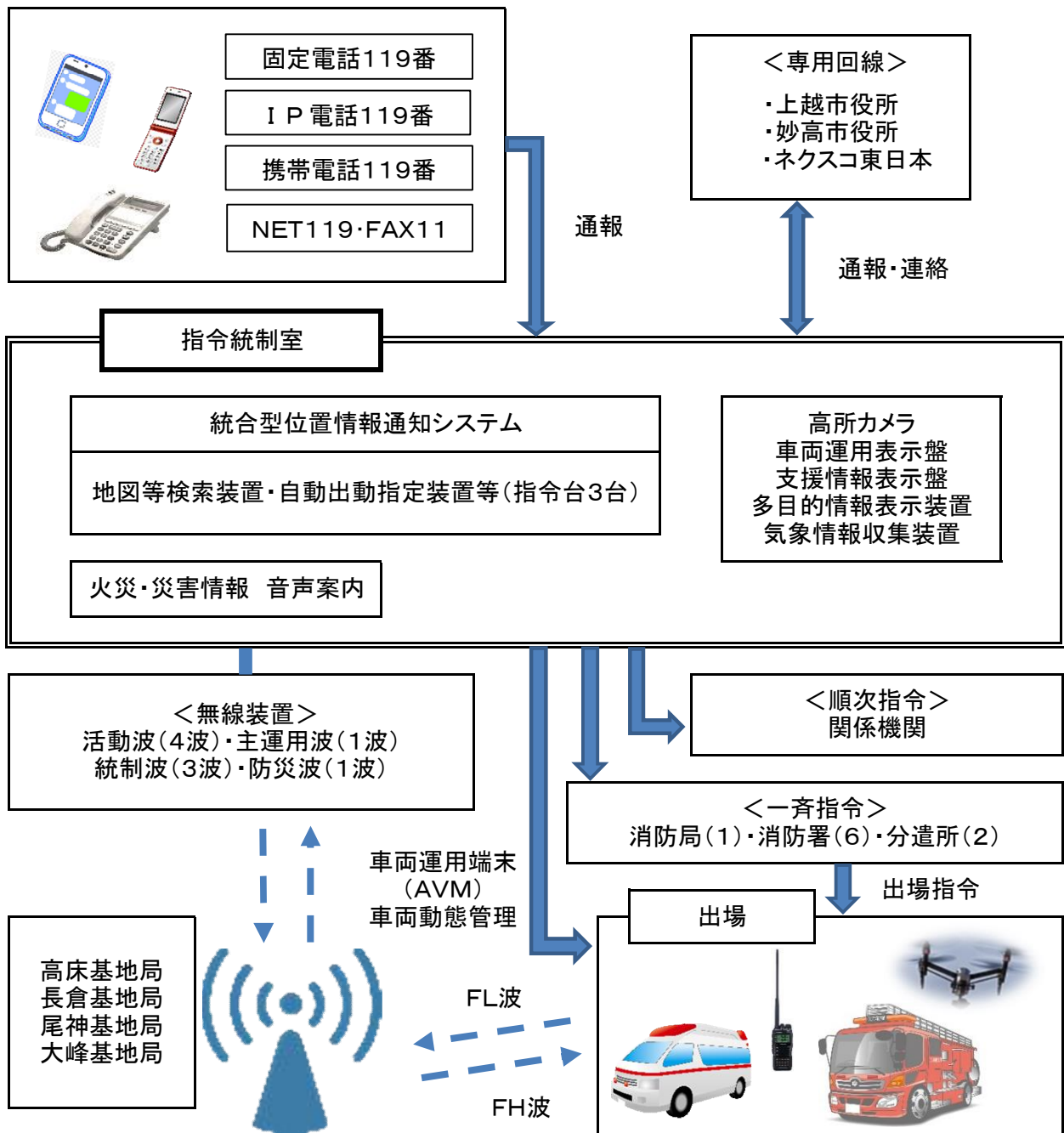
事故種別 区分	事故種別								
	合計	火災 事故	交通 事故	水難 事故	自然 災害	機械 事故	建物 事故	酸欠 事故	その他
出場件数	86	4	39	8	0	2	20	0	13
活動件数	49	4	17	3	0	1	17	0	7
救助人数	40	0	18	1	0	1	13	0	7

## 4-1 指令統制業務の概要

指令統制業務は、119番通報の受付、消防隊や救急隊への出場指令、出場隊への情報伝達、関係機関への連絡及び情報収集などを行っています。また、119番受付時に応急手当の口頭指導を行うほか、高所カメラや現場映像伝送装置(車載ドームカメラ、タブレット、スマートフォン、ドローン)による映像から情報を共有し、その災害に適した消防力を効果的に投入するなど、災害初動対応の中枢を担っています。

その他にも、聴覚・言語機能に障がい等のある方が文字で通報することのできる「NET119」や「FAX119」、外国人からの通報には電話通訳センターを介して聴取することのできる「三者間同時通訳」を導入し、緊急通報の多様化にも対応しています。

### 指令統制系統図



## 4-2 119番受付状況

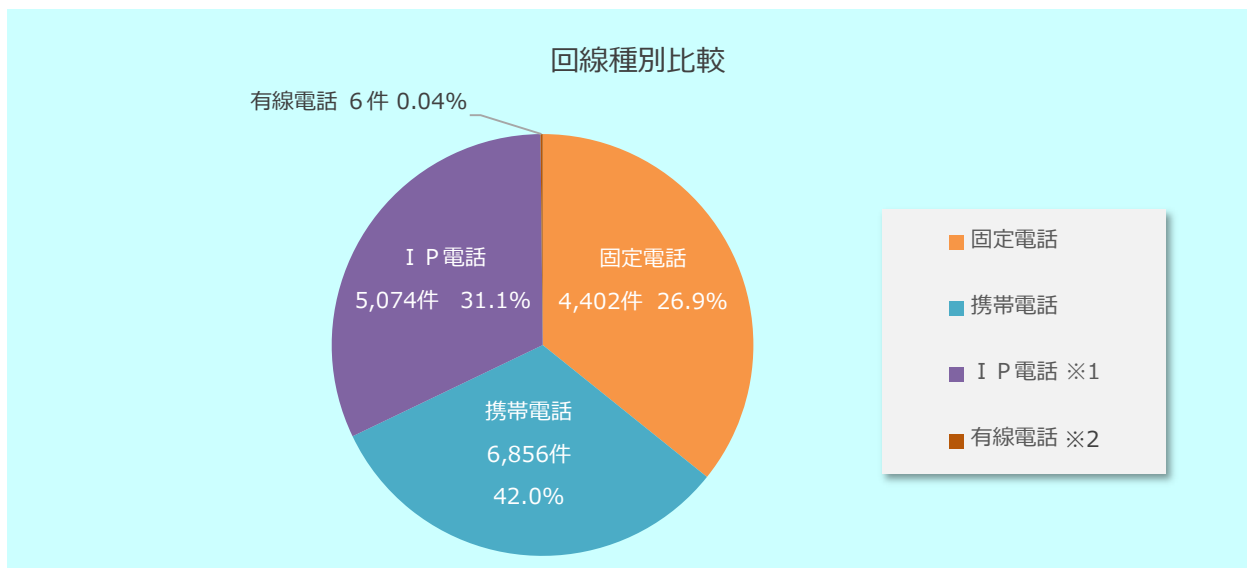
令和5年の119番通報受付件数は16,338件で、前年比で1,596件増加しました。1日平均約44.8件、約32.2分に1回の割合で119番通報を受け付けたこととなります。

通報種別件数					
	令和4年	割合	令和5年	割合	増減
火災	85	0.6%	124	0.8%	39
救急	9,254	62.8%	9,879	60.5%	625
救助	39	0.3%	29	0.2%	▲ 10
警戒	130	0.9%	94	0.6%	▲ 36
通報訓練※1	3,686	25.0%	4,144	25.4%	458
まちがい※2	851	5.8%	1,450	8.9%	599
問合せ※3	697	4.7%	618	3.8%	▲ 79
合計	14,742	100%	16,338	100%	1,596

※1 「試験」を含む

※2 「いたずら」を含む

※3 「病院照会」等を含む



※1 IP電話: インターネットプロトコルを利用した電話サービス

※2 有線電話: 上越有線、新井有線

## 5-1 市区別防火対象物調

150㎡以上の政令指定防火対象物数

分類		署所		上越消防署	名立分遣所	上越南消防署	高士分遣所	新井消防署	頸北消防署	頸南消防署	東頸消防署
		計									
合計		10,468		2,872	116	3,807	312	1,373	891	741	356
1項	イ	6				3		2	1		
	ロ	111		16	1	38	13	20	11	9	3
2項	イ										
	ロ	20		6		9	1	2	1	1	
	ハ ニ	3				2		1			
3項	イ	8		4		2			2		
	ロ	273		73		112	6	34	17	25	6
4項		369		120	1	163	4	43	18	10	10
5項	イ	385		45	1	26	5	12	23	256	17
	ロ	2,228		665	3	1,184	4	197	103	60	12
6項	イ	149		34	2	75	6	10	19	1	2
	ロ	134		28	6	47	9	23	10	6	5
	ハ	212		49	2	95	8	22	23	5	8
	ニ	24		1		20		1	1	1	
7項		244		35	3	120	14	26	26	7	13
8項		26		4		13	2	4		3	
9項	イ	2				2					
	ロ	8		1	1	1		1	1	2	1
10項		25		4		3		5		9	4
11項		152		35	7	45	4	32	15	5	9
12項	イ	1,397		438	18	313	94	244	179	52	59
	ロ										
13項	イ	196		36	2	57	11	55	13	10	12
	ロ	1				1					
14項		1,128		406	16	282	41	165	126	44	48
15項		1,986		583	31	607	62	316	180	113	94
16項	イ	807		145	9	351	16	97	72	98	19
	ロ	565		143	13	229	11	61	50	24	34
16の2項											
17項		8		1		6	1				
18項		1				1					



## 5-2 業態別確認同意件数

業 態 別	計	新築	増築	改築	移築	増改築	用途変更	大規模な 模様替	増築移転	その他
専 用 住 宅	54	43	4	7						
併 用 住 宅	1			1						
ア パ ー ト 等 共 同 住 宅	6	6								
劇 場 ・ 映 画 館 等										
公 会 堂 ・ 集 会 施 設 等	1	1								
キャバレー・ナイトクラブ等										
パチンコ店・遊技場等										
性風俗関連特殊営業を営む店舗等										
カラオケボックス・個室ビデオ店等										
飲 食 店 ・ 料 理 店 等	10	8	2							
物 品 販 売 店 舗 等	7	6	1							
旅館・ホテル・保養所等宿泊施設	3	1	1				1			
病 院 ・ 医 院 診 療 所 等	2	1	1							
老 人 福 祉 施 設 等	4	2	1	1						
幼 稚 園 等										
学 校	3	1	2							
図 書 館 ・ 博 物 館 等	1	1								
公 衆 浴 場 等										
駅 ・ バ ス タ ー ミ ナ ル 等										
神 社 ・ 寺 院 ・ 教 会 等										
工 場 ・ 作 業 場 ・ 映 画 ス タ ジ オ 等	23	4	18		1					
倉 庫	11	6	3				2			
車庫・駐車場・飛行機の格納庫等	6	3	3							
複 合 用 途 建 築 物 等	15	3	11	1						
事 務 所 等 上 記 以 外 の 用 途	24	15	8				1			
そ の 他	55	25	24	6						
合 計	226	126	79	16	1		4			

### 5-3 危険物製造所等施設状況調

製造所等の区分 署所	計	製造所	貯蔵所							取扱所				
			屋内貯蔵所	屋外貯蔵所	屋内貯蔵所	地下貯蔵所	簡易貯蔵所	移動貯蔵所	屋外貯蔵所	給油取扱所	販売取扱所	移送取扱所	一般取扱所	
合計	1585	41	186	252	13	348	5	288	21	178	1	2	250	
上越消防署	合併前上越市	409	11	59	48	2	42		112	8	62	1	1	63
	頸城区	151	5	27	28	1	16		37	1	12			24
	小計	560	16	86	76	3	58		149	9	74	1	1	87
名立分遣所	名立区	19			1		7		6		3			2
上越南消防署	合併前上越市	156		27	5	2	44	1	17	2	20			38
高士分遣所	合併前上越市	5					1		1		1			2
	三和区	28		5	1		12		3		3			4
	清里区	6					4				2			
	牧区	12					5		5		1			1
	小計	51		5	1		22		9		7			7
新井消防署	新井地域	198	13	22	50	3	24		35	3	19			29
	中郷区	165	8	22	80		7		13	1	9			25
	板倉区	42		7	6	1	8		2	1	3			14
	小計	405	21	51	136	4	39		50	5	31			68
頸北消防署	柿崎区	42		6	2		15		4		8			7
	大湊区	71	3	4	15		8		24		6			11
	吉川区	20					8		3		3			6
	小計	133	3	10	17		31		31		17			24
頸南消防署	妙高高原地域	129	1	4	10	3	73	2	11	4	11		1	9
	妙高地域	72		1	3	1	53	2	3	1	5			3
	小計	201	1	5	13	4	126	4	14	5	16		1	12
東頸消防署	安塚区	19			1		9		3		3			3
	浦川原区	28		1			8		8		4			7
	大島区	13		1	2		4		1		3			2
	小計	60		2	3		21		12		10			12

### 5-4 特定事業所の石油の貯蔵取扱量、高圧ガスの処理量等

区分 事業所名	石油 kℓ	高圧ガス 千Nm <sup>3</sup> /日	石油以外の危険物		指定可燃物 (固体類) t	高圧ガス以外 の可燃性 ガス 千Nm <sup>3</sup> /日	毒物 t	劇物 t	
			4類 kℓ	4類以外 t					
第1種 事業所	信越化学工業(株) 直江津工場 ( 2,685 )	4,180	2,460 ( 1,531 )	1,394 ( 103 )			1	43	
	(株) INPEX ロシ`ステイクス オイルターミナル直江津 ( 78,187 )								
第2種 事業所	日本製鉄(株) 東日本製鉄所 直江津地区 ( 56 )	98		5 ( 5 )			323		
	昭和瀝青工業(株) 上越油槽所 ( 31 )		5,374 ( 4,974 )	0.2 ( 0.2 )	4,261 ( 4,161 )			1,500	
合 計		101,078 ( 80,959 )	4,278 ( 0 )	7,834 ( 6,505 )	1,399.2 ( 108.2 )	4,261 ( 4,161 )	0 ( 0 )	324	1,543

備考

( )は貯蔵量であり、内数。数値は令和5年11月1日現在。