

令和7年版消防年報



上越地域消防局

一 目 統 計

人口（人）

合計		208,683
内 訳	上越市	179,384
	妙高市	29,299

令和7年4月1日現在

世帯数（世帯）

合計		90,046
内 訳	上越市	77,650
	妙高市	12,396

令和7年4月1日現在

面積（km²）

合計		1,419.52
内 訳	上越市	973.89
	妙高市	445.63

令和7年4月1日現在

署所

消防局 1（4課）
消防署 6
分遣所 2

令和7年4月1日現在

職員数

定員 312人
実員 302人
〈内訳〉（男性:293、女性:9）

令和7年4月1日現在

予算

消防予算
消防費
41億7,579万9千円

令和7年度予算

消防車両等 合計 61台

〈内訳〉

ポンプ車	11台	高規格救急車	12台	査察車	4台
タンク車	4台	化学車	2台	支援車等	4台
はしご車	1台	指揮車	1台	その他	4台
屈折はしご車	2台	指令車	9台		
救助工作車	2台	特殊車	5台		

令和7年12月31日現在

火災

件数合計 63件
〈内訳〉
建物 27件
林野 1件
車両 6件
その他 29件

令和7年中

119番通報

合計 16,403件
〈内訳〉
火災 98件
救急 10,473件
救助 31件
その他 5,801件

◆平均約32分に1件通報

令和7年中

防火対象物数

10,485件
〈内訳〉
特定用途防火対象物 2,507件
非特定用途防火対象物 7,978件
(延べ面積150㎡以上)

令和7年12月31日現在

救急

出場件数 11,450件
搬送人員 10,799人

令和7年中

火災原因

1位 放 火 (疑い含) 14件
2位 たき火等 13件
2位 電気関係 13件
4位 こんろ 5件
5位 たばこ 3件
6位 ストープ 1件

令和7年中

危険物施設数

1,536件
〈内訳〉
製造所 39件
貯蔵所 1,080件
取扱所 417件

令和7年12月31日現在

救助

出場件数 81件
活動件数 60件
救助人数 54人

令和7年中

目 次

No.	項 目
	1 総務
1-1	上越地域消防事務組合の概要
1-2	上越地域消防事務組合の管轄と署所配置状況
1-3	あゆみ
1-4	構成市の概要
1-5	組織・機構
1-6	上越地域消防事務組合の財政
1-7	職員の配置状況
1-8	機械器具の配置状況
	2 火災統計
2-1	月別火災発生件数
2-2	地域別火災発生状況
2-3	管内火災の分類（四季別、曜日別出火件数）
2-4	火災原因分類表
	3 消防・救急・救助
3-1	各種出場状況
3-2	救急出場件数
3-3	事故別月別救急統計表
3-4	傷病程度別搬送人員
3-5	救急出場時間別調
3-6	応急手当普及啓発活動状況
3-7	救助隊配備車両の状況
3-8	訓練施設の状況
3-9	救助活動状況
	4 指令統制
4-1	指令統制業務の概要
4-2	119番通報受付状況
	5 予防・危険物
5-1	署所別防火対象物調
5-2	業態別確認同意件数
5-3	危険物製造所等施設状況調
5-4	特定事業所の石油の貯蔵取扱量、高圧ガスの処理量等

1－1 上越地域消防事務組合の概要

昭和47年5月、上越地域の組合消防として2市9町8村で当組合が発足し、市町村合併等を経て、現在は上越市と妙高市の2市で構成されています。

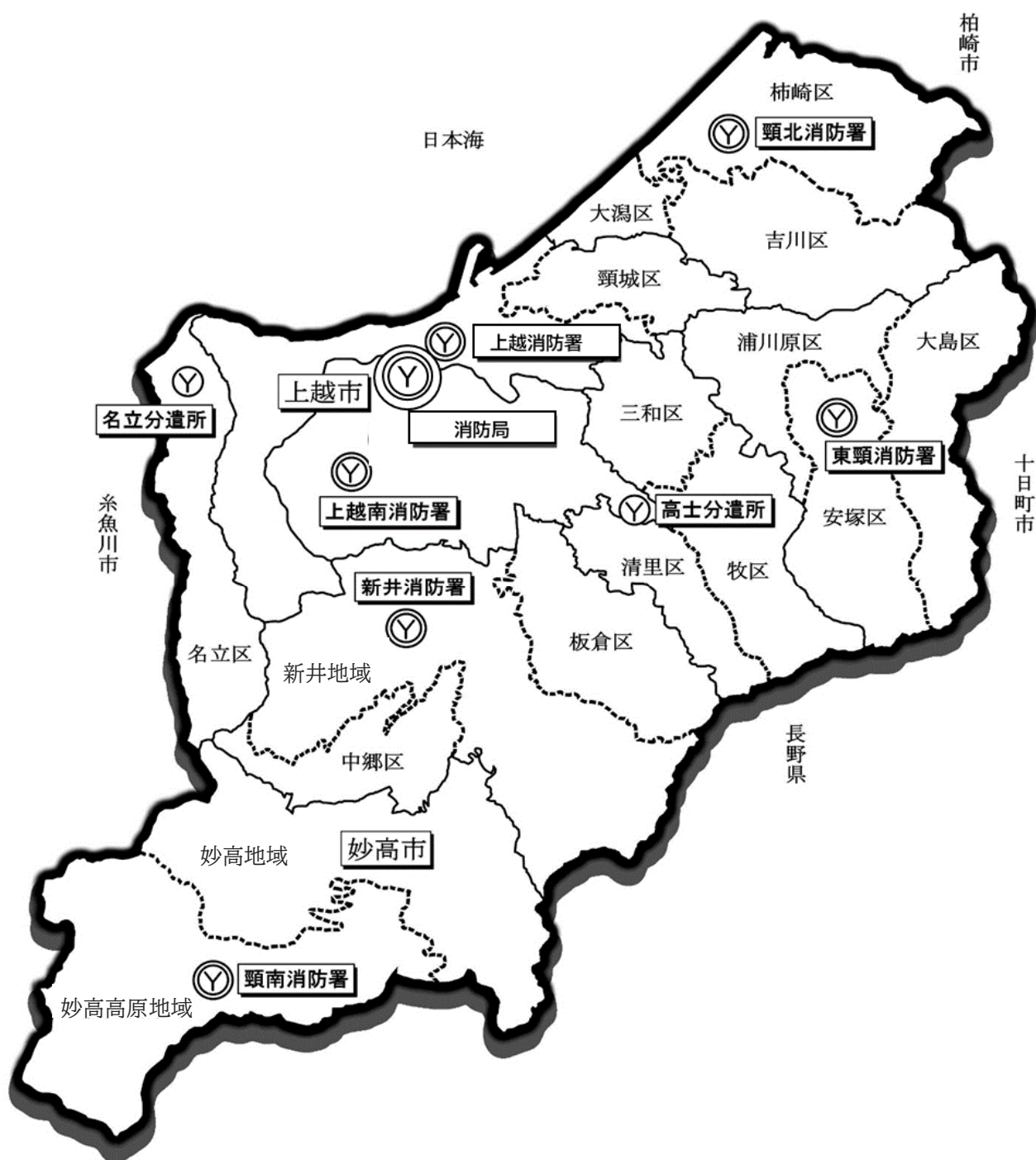
上越地域は新潟県の南西部に位置し、管内区域は糸魚川市、柏崎市、十日町市及び長野県と境界を接しています。中央部に広がる平野を日本海と妙高連峰などの山々が囲む四季折々に豊かな自然を有する地域です。



組合名称	上越地域消防事務組合		
構成市町村	2市(上越市・妙高市)		
人口	208,683人(上越市:179,384人、妙高市:29,299人)		
世帯数	90,046世帯(上越市:77,650世帯、妙高市:12,396世帯)		
面積	1,419.52km ² (上越市:973.89km ² 、妙高市445.63km ²)		
職員数	条例定数		
	312人		
	実員	消防吏員	
	302人	302人(男性293人、女性9人)	
	日勤者		交替勤務者
	61人(男性56人、女性5人)		241人(男性237人、女性4人)
消防署数	消防局1 消防署6 分遣所2		

(令和7年4月1日現在)

1-2 上越地域消防事務組合の管轄と署所配置状況



(令和7年4月1日現在)

1-3 あゆみ

昭和47年	上越地域の19市町村で上越地域消防事務組合発足、上越南消防署・上越北消防署・新井消防署の3消防署でスタート
	小山元一管理者就任
	池田正晴副管理者就任
	10月頸北消防署・頸南消防署・東頸消防署及び名立・松代分遣所開設
	職員71名採用
昭和48年	小山元一管理者退任、植木公管理者就任
	専任消防長水野駒太郎氏就任
	職員24名採用
昭和49年	化学消防ポンプ自動車を新井消防署に配備
昭和50年	上越大潟頸城地区石油工業地帯防災資機材格納庫竣工
昭和51年	石油コンビナート等特別防災区域の指定を受ける
	12月上越北消防署庁舎竣工
	はしご付消防自動車を上越南消防署に配備
昭和52年	頸北消防署・頸南消防署・東頸消防署及び松代分遣所消防職員待機宿舎竣工
昭和53年	新井消防署庁舎竣工
昭和54年	上越北消防署消防職員待機宿舎土地購入
	直江津地区石油コンビナート防災訓練
昭和55年	救急情報システム消防端末機上越南消防署に設置
	火災予防の日を制定(毎月1日、15日)
昭和56年	消防本部上越南消防署・頸北消防署・松之山分遣所庁舎竣工、訓練塔竣工
	特別救助隊発隊
昭和57年	組合発足10周年記念式典
昭和58年	女性消防吏員4名採用
	水難救助隊発隊
昭和59年	はしご付消防自動車を上越南消防署に配備
昭和60年	直江津地区石油コンビナート防災訓練
	火災予防憲章制定 母と子の防火大会開催
昭和61年	池田正晴副管理者退任、大塚久郎副管理者就任
	国際消防救助隊合同訓練に参加
	第6回幼年消防全国大会を上越市で開催
昭和62年	頸南消防署庁舎竣工
	上越地域婦人防火大会開催

昭和63年	高士分遣所庁舎竣工
	第5回新潟県消防救助技術大会を上越地域消防本部で開催
平成元年	国際消防救助隊に登録
	少年消防クラブリーダー野外研修実施
平成2年	第10回日本ジャンボリーを関山演習場で開催
	第41回新潟県消防大会を上越市で開催
	幼年消防、婦人防火クラブ結成5周年記念大会
平成3年	新潟県・上越市合同総合防災訓練、直江津地区石油コンビナート防災訓練
	国際消防救助隊合同訓練に参加
平成4年	組合発足20周年記念誌「上越消防20年の歩み」発刊
平成5年	植木公管理者退任、宮越馨管理者就任
	はしご付消防自動車を頸南消防署に配備
平成6年	全国消防長会組合消防委員会(北ブロック委員会)を上越市で開催
	高規格救急自動車を上越南消防署に配備
平成7年	阪神淡路大震災災害応援に救急隊派遣
	新潟県消防防災航空隊発隊、隊員を派遣
	7・11水害
	第42回全国消防長会組合消防委員会を上越市で開催
平成8年	新潟県応援出動計画合同訓練
	糸魚川市蒲原沢土石流災害
平成9年	松代・松之山分遣所が十日町地域広域事務組合へ再編
	直江津地区石油コンビナート防災訓練
	ナホトカ号重油流出事故
	携帯電話上越ブロック会議
	化学消防ポンプ自動車を上越北消防署に配備
	泡原液搬送車を上越北消防署に配備
平成10年	アポロキャップ採用
平成11年	消防緊急通信指令施設設置を運用開始
	化学消防ポンプ自動車を頸北消防署に配備
平成12年	予防専従化ブロック体制、ポケットベル運用開始
平成13年	宮越馨管理者退任、木浦正幸管理者就任
	救急フェスティバル
	先端屈折はしご付消防自動車を上越南消防署に配備
	泡原液搬送車を新井消防署に配備

平成14年	大塚久郎副管理者退任、入村明副管理者就任
	ホームページ開設
	新潟県・新井市合同総合防災訓練
	緊急消防援助隊北海道東北ブロック合同訓練(福島市)
平成15年	直江津地区石油コンビナート防災訓練
	緊急消防援助隊北海道東北ブロック合同訓練(新潟市)
	自治体消防55周年記念事業(東京ドーム)
	屈折はしご付消防ポンプ自動車を上越北消防署に配備
平成16年	7・13水害、新潟県中越大地震災に応援出動
	新上越市(平成17年1月1日)、妙高市(平成17年4月1日)誕生決定
平成17年	新上越市(1月1日)、妙高市(4月1日)誕生、2市で上越地域消防事務組合を構成
	救助工作車(Ⅲ型)を上越南消防署に配備
平成18年	新潟県消防長会春季役員会・総会を上越市で開催
平成19年	新潟県中越沖地震発生、柏崎市へ応援出動
	消防本部予防課一極体制
	東頸消防署庁舎竣工
	救助工作車(Ⅲ型)を新井消防署に配備
平成20年	消防統計ネットワークシステムの導入
	CAFS搭載水槽付消防ポンプ自動車を上越南消防署に配備
平成21年	木浦正幸管理者退任、村山秀幸管理者就任
	住宅用火災警報器促進専門官を設置
	位置情報通知システム(統合型)の導入
	頸南消防署車庫棟外壁改修工事
平成22年	基幹系パソコンの整備完了
	頸南消防署事務所棟外壁改修工事
	上越地域幼年・少年・女性防火委員会 住宅用火災警報器設置促進研修会を開催
	直江津地区石油コンビナート防災訓練中止
	指揮隊発隊
	第1回上越地域消防ポンプ操法競技会開催
	指揮車、水難救助車を上越南消防署に配備
平成23年	通信指令施設改修工事
	東日本大震災に緊急消防援助隊として石巻市へ応援出動
	緊急援助隊北海道東北ブロック合同訓練中止(長岡市)
	消防本部に女性仮眠室を設置
	新潟福島豪雨災害に応援出動(三条市)

平成24年	高速情報通信ネットワーク専用回線(光回線)運用開始
	車両動態装置(AVM装置)導入
	特殊災害機動班発隊
	消防緊急通信指令施設部分更新
	南魚沼市八箇峠トンネル爆発事故に伴い救助隊を南魚沼市消防本部へ派遣
	組合エンブレム等を一般公募にて決定
	組合発足40周年記念誌「上越地域消防40年の歩み」発刊
	新潟県ドクターヘリ運航開始
平成25年	消防救急デジタル無線設備設置工事着工
	非常用発電設備を新井消防署に設置
	台風18号による大雨の影響で矢代川の堤防が決壊
	自治体消防65周年記念事業(東京ドーム)
	消防本部消防防災課に救急室を設置(～令和元年)
	化学消防ポンプ自動車を新井消防署に配備
	高規格救急自動車を新井消防署に配備 (全救急自動車の高規格化が完了)
平成26年	消防救急デジタル無線設備設置工事完了
	名立分遣所の名立区総合事務所への移転整備
	長野県北部を震源とする地震災害に緊急消防援助隊派遣
平成27年	関東・東北豪雨災害に緊急消防援助隊派遣
	第5回緊急消防援助隊全国合同訓練参加
平成28年	消防本部総務課に新庁舎整備推進室を設置(～令和元年)
	糸魚川市大規模火災に応援出動
平成29年	新潟県・上越市総合防災訓練
	新潟県2機目のドクターヘリ運航開始
平成30年	消防本部消防防災課に広域応援対策室を設置(～令和元年)
	化学消防ポンプ自動車を上越北消防署に配備
	屈折はしご付消防ポンプ自動車を頸南消防署に配備
平成31年 令和元年	エネルギー産業基盤災害即応部隊(ドラゴンハイパー・コマンドユニット)日本海側初の配備
	高度化学消防隊発足
	第3回予防業務優良事例表彰(消防庁長官賞)受賞「火災調査シミュレーションアプリの制作」
	緊急消防援助隊北海道東北ブロック合同訓練開催地対応(台風19号災害により中止)
	台風19号に伴い、被災した長野県長野市に緊急消防援助隊派遣

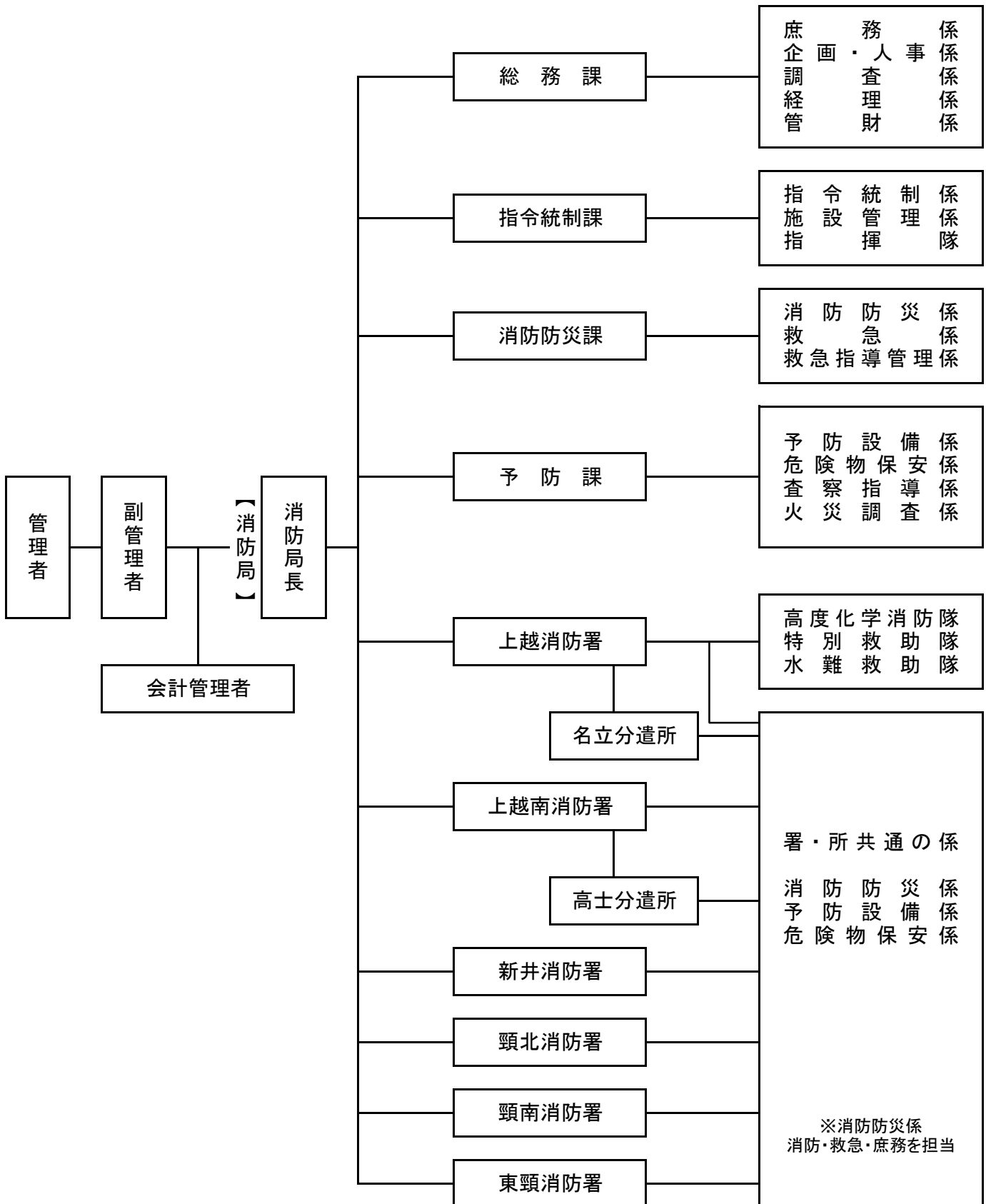
令和2年	上越地域消防局・上越消防署庁舎竣工
	高機能消防指令センター整備
	庁舎開放イベント開催
	消防救助技術交流会（近隣消防本部）
	消防査察隊発隊
	泡原液搬送車を上越南消防署に配備
令和3年	村山秀幸管理者退任、中川幹太管理者就任
	全国消防長会東北支部消防署長研修会開催地対応（中止）
	組合発足50周年記念事業実行委員会立ち上げ
	第5回予防業務優良事例表彰（消防庁長官賞）受賞「外国人対応消防指導教材映画の制作」
令和4年	入村明副管理者退任、城戸陽二副管理者就任
	組合発足50周年記念式典
	令和4年度消防防災科学技術賞（優秀賞）受賞「テレビモニター付きドアホンから出火した火災について」
	NET119緊急通報システム運用開始
令和5年	トルコ共和国地震災害に国際消防救助隊として初の派遣
	全国消防長会東北支部消防長研修会（上越開催）
令和6年	能登半島地震に緊急消防援助隊新潟県大隊として派遣
	映像通報システム「映像通報119」運用開始
	自治体消防75周年記念事業（日本消防会館「ニッショーホール」）
	感染症対策改修事業（令和5～6年度）
	はしご付消防自動車を上越消防署に配備
令和7年	中川幹太管理者退任、小菅淳一管理者就任
	岩手県大船渡市の林野火災に緊急消防援助隊新潟県大隊として派遣
	消防救急デジタル無線システム更新工事着工
	高機能消防指令システム部分更新工事着工

1-4 構成市の概要

令和7年12月31日現在 住民基本台帳人口

市区名 \ 種類		面積 (km ²)	人口 (人)	世帯数 (世帯)
合計		1,419.52	206,947	90,189
上越市	小 計	973.89	177,922	77,737
	合併前上越市		123,967	55,429
	安 塚 区		1,732	859
	浦 川 原 区		2,707	1,071
	大 島 区		1,140	582
	牧 区		1,384	684
	柿 崎 区		8,158	3,326
	大 湊 区		8,774	3,644
	頸 城 区		8,949	3,685
	吉 川 区		3,272	1,351
	中 郷 区		3,006	1,291
	板 倉 区		5,691	2,127
	清 里 区		2,260	870
	三 和 区		4,798	1,880
	名 立 区		2,084	938
妙高市	小 計	445.63	29,025	12,452
	新 井 地 域		21,968	9,024
	妙高高原地域		3,998	2,076
	妙 高 地 域		3,059	1,352

1-5 組織・機構



(令和7年4月1日現在)

1-6 上越地域消防事務組合の財政

単位:千円

区 分	令和6年度決算		令和7年度予算	
	金額	構成比	金額	構成比
歳入		(%)		(%)
分担金及び負担金	3,059,211	89.9	3,017,893	72.3
使用料及び手数料	10,939	0.3	10,123	0.2
国庫支出金	3,276	0.1	1	0.0
財産収入	3,692	0.1	848	0.0
寄附金	0	0.0	1	0.0
繰入金	6,990	0.2	1	0.0
繰越金	29,173	0.9	4,000	0.1
諸収入	10,621	0.3	10,232	0.2
組合債	279,200	8.2	1,132,700	27.1
合計	3,403,102	100.0	4,175,799	100.0

歳出(目的別)				
議会費	993	0.0	1,019	0.0
総務費	3,235,132	95.3	4,035,649	96.6
公債費	159,843	4.7	136,131	3.3
予備費	0	0.0	3,000	0.1
合計	3,395,968	100.0	4,175,799	100.0

歳出(性質別)				
人件費	2,357,863	69.4	2,455,261	58.8
物件費	277,714	8.2	316,532	7.6
維持補修費	19,031	0.6	18,549	0.4
扶助費	43,025	1.3	52,722	1.3
補助費等	14,057	0.4	14,640	0.4
普通建設事業費	510,145	15.0	1,178,336	28.2
公債費	159,843	4.7	136,131	3.3
積立金	14,290	0.4	628	0.0
予備費	0	0.0	3,000	0.1
合計	3,395,968	100.0	4,175,799	100.0

主な事業の内容(令和7年度)

- ・消防車両整備事業(7台)
(救助工作車、指揮車、水槽付消防ポンプ自動車、消防ポンプ自動車、査察車、高規格救急自動車(2台))
- ・消防救急デジタル無線システム更新事業
- ・高機能消防指令システム部分更新事業

(注)
表中の比率の合計と内訳の数値は、端数処理の関係で一致しない場合があります。

1-7 職員の配置状況

令和7年12月31日現在

所 属		消 防 正 監	消 防 監	消 防 司 令 長	消 防 司 令	消 防 司 令 補	消 防 士 長	消 防 副 士 長	消 防 士	合 計
消 防 局	消 防 局 長	1								1
	総 務 課			1	4	4	2			11
	指 令 統 制 課			1	13	4	8			26
	消 防 防 災 課			1	3	3	1			8
	予 防 課			1	5	3	5			14
上 越 消 防 署			1	1	10	14	19	8	11	64
上 越 南 消 防 署				1	7	8	10	4	12	42
新 井 消 防 署				1	5	8	10	5	8	37
頸 北 消 防 署				1	5	7	5	2	3	23
頸 南 消 防 署				1	3	7	5	4	3	23
東 頸 消 防 署				1	3	7	4	4	4	23
名 立 分 遣 所					4	3	4	2		13
高 士 分 遣 所					4	3	2	3	1	13
計		1	1	10	66	71	75	32	42	298

1-8 機械器具の配置状況

令和7年12月31日現在

区 分		消 防 局	上 越 消 防 署	上 越 南 消 防 署	新 井 消 防 署	頸 北 消 防 署	頸 南 消 防 署	東 頸 消 防 署	名 立 分 遣 所	高 士 分 遣 所	合 計
は し ご 付 消 防 自 動 車			1								1
屈折はしご付消防ポンプ自動車				1	1						2
化 学 消 防 ポ ン プ 自 動 車			1		1						2
泡 原 液 搬 送 車				1	1						2
水 槽 付 消 防 ポ ン プ 自 動 車			1	1		1	1				4
消 防 ポ ン プ 自 動 車			3	1	1	1	1	2	1	1	11
大 容 量 送 水 ポ ン プ 車			1								1
大型放水砲搭載ホース延長車			1								1
救 助 工 作 車			1	1							2
水 難 救 助 車			1								1
高 規 格 救 急 自 動 車			2	3	2	1	1	1	1	1	12
支 援 車		1		1							2
燃 料 補 給 車				1							1
指 揮 車		1									1
指 令 車		1	1	1	1	1	1	1	1	1	9
査 察 車		1	1	1	1						4
資 機 材 搬 送 車			1								1
排 水 ポ ン プ 車				1							1
そ の 他 車 両		2	1								3
小 型 動 力 ポ ン プ			2	2	3	2	2	2	1	1	15
除 雪 機					1	1	2	2		1	7
高機能消防指令システム(Ⅱ型)		1									1
無線電話機	デジタル	固 定 局	9								9
		基 地 局	5								5
		陸 上 移 動 局	13	32	28	19	11	11	7	7	139
	アナログ	基 地 局	1								1
		陸 上 移 動 局	2	3	2	1					8

2-1 月別火災発生件数

令和7年12月31日現在

署所別		区 分	計	1月	2月	3月	4月	5月	6月	7月	8月	9月	10月	11月	12月
合 計			63		1	2	4	4	2	15	7	7	7	8	6
上 越 消防署	合併前上越市		15		1	1		3		4	1	1		1	3
	頸 城 区		3							1		1	1		
	小 計		18		1	1		3		5	1	2	1	1	3
名 立 消防署	名 立 区		1							1					
	小 計		1							1					
上 越 南 消防署	合併前上越市		11			1	2		1	2			3	1	1
	小 計		11			1	2		1	2			3	1	1
高 分 土 遣 消防署	合併前上越市		1								1				
	三 和 区		3							1				2	
	清 里 区		2				1			1					
	牧 区														
	小 計		6				1			2	1			2	
新 井 消防署	新井地域		8							1	1	2	2	1	1
	中 郷 区														
	板 倉 区		2						1						1
	小 計		10						1	1	1	2	2	1	2
頸 北 消防署	柿 崎 区		4									2		2	
	大 湍 区		4							2	1	1			
	吉 川 区		1								1				
	小 計		9							2	2	3		2	
頸 南 消防署	妙高高原地域														
	妙高地域		4				1			1			1	1	
	小 計		4				1			1			1	1	
東 頸 消防署	安 塚 区		2					1			1				
	浦川原区		2							1	1				
	大 島 区														
	小 計		4					1		1	2				

2-2 地域別火災発生状況

令和7年12月31日現在

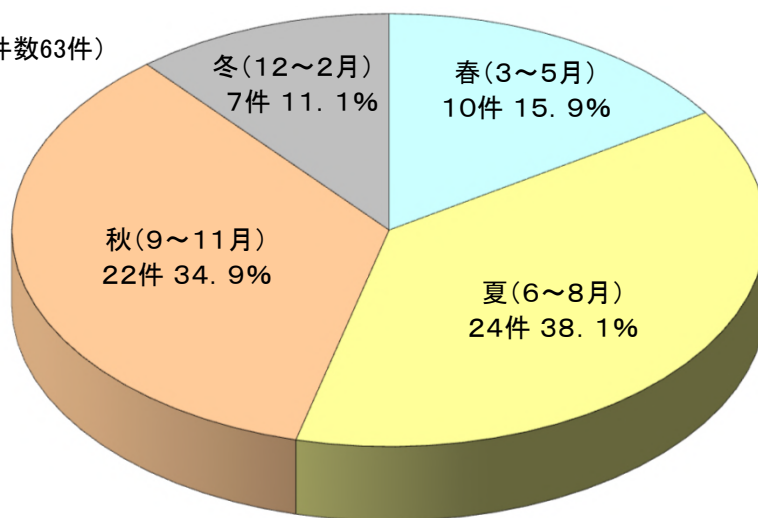
区分 署所	地 域	計	火 災 件 数					焼 損 面 積			損 害 額 (千 円)	死 者	負 傷 者	出 火 率 (注)
			建 物 火 災	林 野 火 災	車 両 火 災	船 舶 火 災	そ の 他 の 火 災	床 (m^2) 面 積	表 (m^2) 面 積	林 (a) 野				
合 計	令和7年	63	27	1	6		29	1,330	174	159	86,609	1	10	3.0
	令和6年	50	31	1	4		14	5,406	472	14	356,616	2	7	2.4
増 減		13	▲ 4		2		15	▲ 4,076	▲ 298	145	▲ 270,007	▲ 1	3	0.6
上 消 防 署	合 併 前 市	15	7		2		6	1			13,982	1	2	
	頸 城 区	3	1		1		1				7,467			
	小 計	18	8		3		7	1			21,449	1	2	
名 分 遣 所	名 立 区	1					1							
	小 計	1					1							
上 消 防 署	合 併 前 市	11	7		1		3	558	140		39,499		2	
	小 計	11	7		1		3	558	140		39,499		2	
高 分 遣 所	合 併 前 市	1					1							
	三 和 区	3	1				2	41	13		358			
	清 里 区	2	1				1	417			3,584		1	
	牧 区													
	小 計	6	2				4	458	13		3,942		1	
新 消 防 署	新井地域	8	5				3	114	16		3,234		2	
	中 郷 区													
	板 倉 区	2					2							
	小 計	10	5				5	114	16		3,234		2	
頸 消 防 署	柿 崎 区	4	1		1		2		5		9,414		1	
	大 湍 区	4		1			3			158	159			
	吉 川 区	1	1					199			3,138		1	
	小 計	9	2	1	1		5	199	5	158	12,711		2	
頸 消 防 署	妙高高原地													
	妙高地域	4	2		1		1			1	5,766		1	
	小 計	4	2		1		1			1	5,766		1	
東 消 防 署	安 塚 区	2					2							
	浦川原区	2	1				1				8			
	大 島 区													
	小 計	4	1				3				8			

(注) 出火率とは人口1万人当たりの出火件数をいう。

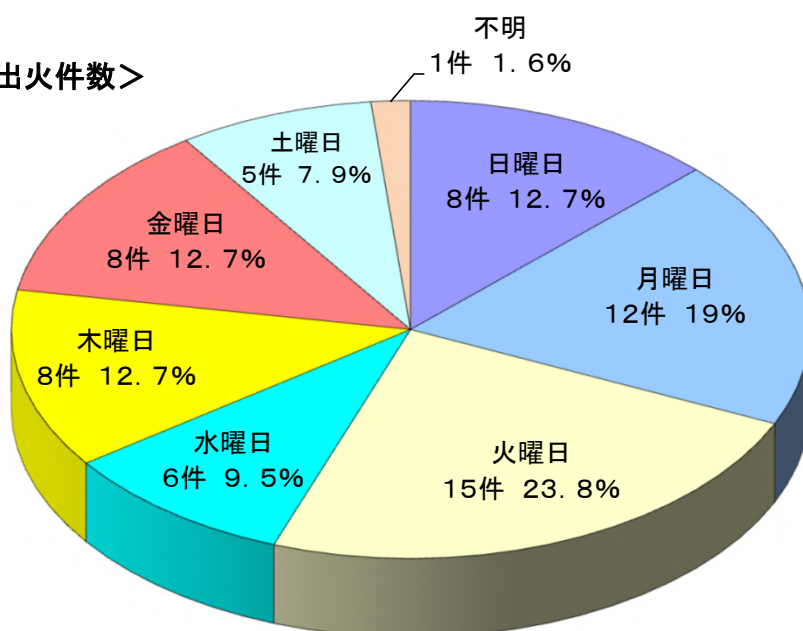
2-3 管内火災の分類

＜四季別出火件数＞

(総出火件数63件)



＜曜日別出火件数＞



※構成比は小数点以下第2位を四捨五入しているため、合計しても必ずしも100%とはなりません

2-4 火災原因分類表

令和7年12月31日現在

署所 原因	計	上越消防署 (名立分遣所含む)	上越南消防署 (高土分遣所含む)	新井消防署	頸北消防署	頸南消防署	東頸消防署
合 計	63	19	17	10	9	4	4
た ば こ	3	1	1				1
こ ん ろ	5	1	1	2		1	
か ま ど							
風 呂 か ま ど							
炉							
焼 却 炉							
ス ト ー ブ	1	1					
こ た つ							
ボ イ ラ ー							
煙 突 ・ 煙 道							
排 気 管	1					1	
電 気 機 器	7	3	1	1			2
電 気 装 置							
電灯・電話等の配線	4	1	2		1		
内 燃 機 関							
配 線 器 具	2	1		1			
火 あ そ び							
マッチ・ライター							
た き 火	12	2	5	2	2		1
溶接機・切断機	1	1					
灯 火							
衝 突 の 火 花							
取 灰							
火 入 れ	1		1				
放 火	5		2	2	1		
放 火 の 疑 い	9	4	2		3		
そ の 他	10	4	1	1	2	2	
不 明	2		1	1			

3-1 各種出場状況

令和7年12月31日現在

署 所 区 分		計	消 防 局	上 越 消 防 署	名 立 分 遣 所	上 越 南 消 防 署	高 士 分 遣 所	新 井 消 防 署	頸 北 消 防 署	頸 南 消 防 署	東 頸 消 防 署
合 計	回数	18,239	508	5,012	673	4,117	1,155	2,530	1,734	1,402	1,108
	人員	62,076	1,161	17,163	2,635	14,150	3,942	8,699	5,884	4,716	3,726
火 災	回数	50	0	13	1	9	5	7	9	2	4
	人員	1,102	0	246	22	209	136	162	212	47	68
救 急	回数	11,450	0	3,667	228	3,132	745	1,711	956	533	478
	人員	34,667	0	11,169	688	9,456	2,237	5,210	2,871	1,599	1,437
救 助	回数	81	0	28	4	15	3	9	7	14	1
	人員	973	0	338	58	198	41	115	76	132	15
風水害等の災害	回数	30	0	10	0	6	1	0	2	8	3
	人員	120	0	46	0	27	3	0	7	27	10
広 報・指 導	回数	3,285	254	425	295	387	230	440	473	414	367
	人員	12,574	547	1,784	1,295	1,755	904	1,780	1,721	1,504	1,284
警 防 調 査	回数	106	3	28	13	8	1	2	5	2	44
	人員	378	12	109	49	28	2	6	23	6	143
火 災 調 査	回数	100	21	25	0	11	7	11	18	5	2
	人員	460	44	135	0	91	34	49	71	27	9
特 別 警 戒	回数	4	0	0	0	0	0	4	0	0	0
	人員	17	0	0	0	0	0	17	0	0	0
捜 索	回数	10	0	0	0	0	0	2	0	7	1
	人員	41	0	0	0	0	0	9	0	30	2
予 防 査 察	回数	2,543	230	622	120	437	131	254	201	362	186
	人員	8,894	558	2,276	485	1,749	472	938	643	1,150	623
誤 報 等	回数	161	0	75	0	35	9	16	9	11	6
	人員	1,077	0	499	0	277	29	109	53	39	71
そ の 他	回数	419	0	119	12	77	23	74	54	44	16
	人員	1,773	0	561	38	360	84	304	207	155	64

3-2 救急出場件数

令和7年12月31日現在

市 名		救 急 事 故 種 別														出場件数		対前年比
		火 災	自然 災害	水 難	交 通	労働 災害	運動 競技	一般 負傷	加 害	自 損 行為	急 病	転 院 搬 送	医師 搬 送	資 器 材 搬 送	そ の 他	令 和 7 年	令 和 6 年	
上 越 市	合 併 越 前市	15		7	283	78	36	947	12	63	4,396	787	7		48	6,679	6,608	71
	安 塚 区	2			2	6	1	23			89	27				150	172	△ 22
	浦 川 原 区				4	4		34		4	87	22			2	157	170	△ 13
	大 島 区				4			12		1	42	24			2	85	118	△ 33
	牧 区				2	1	1	18			70	39				131	117	14
	柿 崎 区	4		1	19	5	3	67		2	299	71				471	541	△ 70
	大 湯 区	3			21	9	6	56		1	303	54			2	455	479	△ 24
	頸 城 区	2			19	12	1	49		3	325	12			4	427	455	△ 28
	吉 川 区	1			3	2	2	27		3	146	16	1			201	182	19
	中 郷 区				10	7		34	1	1	118	2				173	155	18
	板 倉 区	1			12	4	3	33	1	1	187	35			2	279	262	17
	清 里 区	1				2	3	10			62	22				100	117	△ 17
	三 和 区	2			3	3	2	42	1	2	151	39				245	235	10
	名 立 区	1	1	1	5	3		38		4	106	10				169	168	1
小 計		32	1	9	387	136	58	1,390	15	85	6,381	1,160	8	0	60	9,722	9,779	△ 57
妙 高 市	新 井 地 域	6		1	46	12	18	187	3	11	769	124			4	1,181	1,115	66
	妙高高原地域		1		12	8	4	114		2	148	49			2	340	398	△ 58
	妙 高 地 域	4		1	9	5	6	39		3	124	12				203	192	11
小 計		10	1	2	67	25	28	340	3	16	1,041	185	0	0	6	1,724	1,705	19
他市町村					1			1			2					4	3	1
合 計	令和7年	42	2	11	455	161	86	1,731	18	101	7,424	1,345	8	0	66	11,450	11,487	△ 37
	令和6年	45	11	13	504	143	85	1,804	19	101	7,317	1,357	16	4	68	11,487		
対前年比		△ 3	△ 9	△ 2	△ 49	18	1	△ 73	△ 1	0	107	△ 12	△ 8	△ 4	△ 2	△ 37		

3-3 事故別月別救急統計表

令和7年12月31日現在

区 分 事故別		合 計	救 急 事 故 種 別										そ の 他			
			火 災	自然 災害	水 難	交 通	労働 災害	運動 競技	一般 負傷	加 害	自 損 行為	急 病				
													転 院 搬送	医師 搬送	資 器 材 送	搬 送 材 送 他
合 計	出 場 件 数	11,450	42	2	11	455	161	86	1,731	18	101	7,424	1,345	8	0	66
	不搬送件数	733	37	0	6	42	2	1	58	7	29	475	5	8	0	63
	搬 送 人 員	10,799	6	2	5	475	159	87	1,681	12	73	6,953	1,343	0	0	3
1 月	出 場 件 数	1,109			1	24	6	3	188		9	743	130			5
	不搬送件数	68				3			5		1	53	1			5
	搬 送 人 員	1,045			1	24	6	3	183		8	691	129			
2 月	出 場 件 数	930		1		27	16	4	165		12	588	112			5
	不搬送件数	56							5		5	41				5
	搬 送 人 員	879		1		31	16	4	161		7	547	112			
3 月	出 場 件 数	992	1			32	11	10	144	3	6	655	126			4
	不搬送件数	68	1			4			4	1	4	50				4
	搬 送 人 員	926				29	11	10	140	2	2	606	126			
4 月	出 場 件 数	860	3		2	38	11	6	136	1	9	540	111	1		2
	不搬送件数	54	2		1	4			4		3	37		1		2
	搬 送 人 員	816	2		1	43	11	6	132	1	6	503	111			
5 月	出 場 件 数	906	4		2	44	12	8	142	2	10	575	100	2		5
	不搬送件数	48	3		1	3			5		4	25		2		5
	搬 送 人 員	868	1		1	46	12	8	141	2	6	550	101			
6 月	出 場 件 数	855	1		1	40	14	10	122	1	7	545	110			4
	不搬送件数	56	1		1	3			4			43				4
	搬 送 人 員	808				43	14	11	119	1	8	502	110			
7 月	出 場 件 数	1,059	11			38	29	11	147	1	5	702	108			7
	不搬送件数	67	11			3	1		4	1		42				5
	搬 送 人 員	1,008				49	28	11	143		5	660	110			2
8 月	出 場 件 数	1,050	5			46	17	9	135	4	14	699	111	1		9
	不搬送件数	69	4			3			4		2	45	2	1		8
	搬 送 人 員	986	1			45	17	10	131	5	12	655	109			1
9 月	出 場 件 数	838	4	1	3	33	11	9	109	1	8	543	106	1		9
	不搬送件数	53	4		1	4	1	1	2	1	3	26		1		9
	搬 送 人 員	790		1	2	34	10	8	107		5	517	106			
10 月	出 場 件 数	928	4		1	43	13	10	149	1	6	565	128	1		7
	不搬送件数	54	3		1	3			6	1	1	31		1		7
	搬 送 人 員	878	1			42	13	10	145		5	534	128			
11 月	出 場 件 数	982	6		1	51	12	5	146	3	7	639	106	2		4
	不搬送件数	71	5		1	5			9	2	3	38	2	2		4
	搬 送 人 員	919	1			54	12	5	137	1	4	601	104			
12 月	出 場 件 数	941	3			39	9	1	148	1	8	630	97			5
	不搬送件数	69	3			7			6	1	3	44				5
	搬 送 人 員	876				35	9	1	142		5	587	97			

3-4 傷病程度別搬送人員

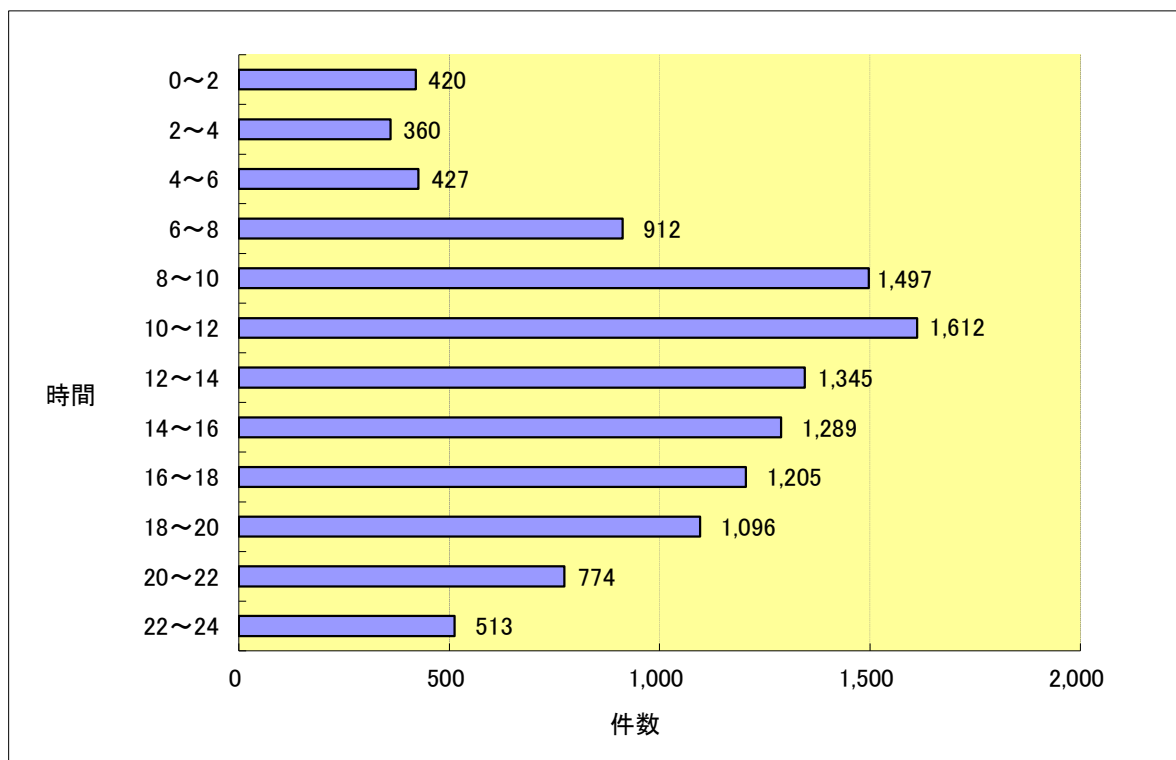
令和7年12月31日現在

区分 事故種別	合 計			死 亡		重 症		中等症		軽 症		その他	
	男女合計	男	女	男	女	男	女	男	女	男	女	男	女
合 計	10,799	5,475	5,324	139	105	510	415	2,226	2,298	2,600	2,506	0	0
火 災	6	5	1	0	0	2	1	2	0	1	0	0	0
自 然 災 害	2	1	1	0	0	0	0	0	0	1	1	0	0
水 難	5	3	2	0	2	1	0	1	0	1	0	0	0
交 通	475	241	234	2	1	14	9	36	36	189	188	0	0
労 働 災 害	159	133	26	1	0	11	1	41	6	80	19	0	0
運 動 競 技	87	65	22	0	0	3	0	12	7	50	15	0	0
一 般 負 傷	1,681	761	920	8	4	44	53	230	393	479	470	0	0
加 害	12	7	5	0	0	0	0	2	0	5	5	0	0
自 損 行 為	73	35	38	9	5	13	11	8	12	5	10	0	0
急 病	6,953	3,559	3,394	111	86	307	255	1,419	1,329	1,722	1,724	0	0
転 院 搬 送	1,343	663	680	8	7	115	85	475	515	65	73	0	0
そ の 他	3	2	1	0	0	0	0	0	0	2	1	0	0

3-5 救急出場時間別調

令和7年12月31日現在

事故種別 時間別内訳	合 計	火 災	自 然 災 害	水 難	交 通	労 働 災 害	運 動 競 技	一 般 負 傷	加 害	自 損 行 為	急 病	転 院 搬 送	医 師 搬 送	資 機 材 搬 送	そ の 他
0～2	420	1			3	1		47	4	10	334	13			7
2～4	360	2			4	4	1	40		3	290	14			2
4～6	427	3			9	4		49		2	342	12			6
6～8	912	1	1	2	42	4	1	134		14	678	29			6
8～10	1,497	3		2	69	29	6	241	3	12	935	191	2		4
10～12	1,612	3	1	2	51	39	27	266	1	15	841	358	1		7
12～14	1,345	8		2	50	23	20	215		10	770	236	3		8
14～16	1,289	9		1	72	26	17	206		8	751	191	2		6
16～18	1,205	3		1	81	20	6	179		11	729	168			7
18～20	1,096	5			45	6	7	149	3	6	791	77			7
20～22	774	3		1	20	4	1	128	2	7	571	35			2
22～24	513	1			9	1		77	5	3	392	21			4
合 計	11,450	42	2	11	455	161	86	1,731	18	101	7,424	1,345	8	0	66



3-6 応急手当普及啓発活動状況

講習会実施回数

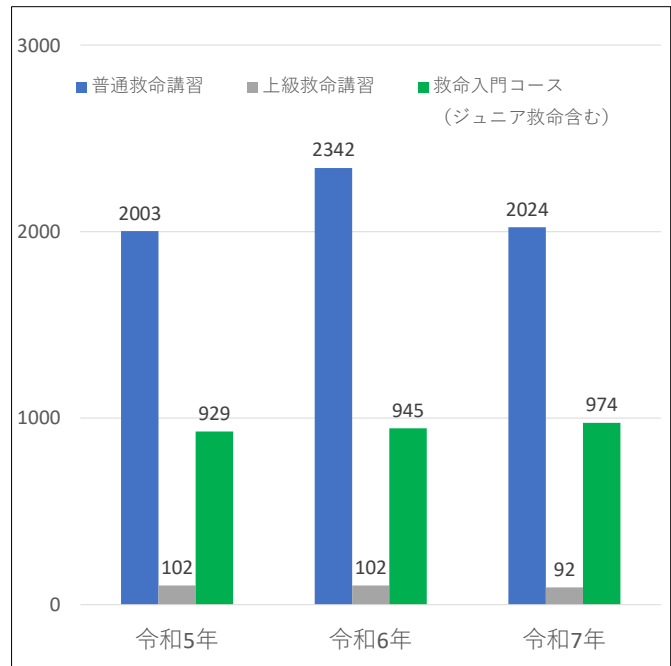
令和7年12月31日現在

	月 回	1月	2月	3月	4月	5月	6月	7月	8月	9月	10月	11月	12月
合 計	483	13	33	26	41	51	74	67	30	38	47	43	20
消 防 局	57	2	10	2	3	4	4	8	5	5	6	7	1
上 越 消 防 署	107	3	7	5	11	11	16	14	5	5	14	8	8
名 立 分 遣 所	11	1	1	1	2	0	2	2	0	2	0	0	0
上 越 南 消 防 署	128	3	7	13	10	17	20	11	7	14	12	13	1
高 士 分 遣 所	24	1	1	0	2	1	6	5	3	3	0	1	1
新 井 消 防 署	59	3	1	3	4	8	5	13	1	4	7	8	2
頸 北 消 防 署	53	0	5	1	6	3	13	7	2	1	5	5	5
頸 南 消 防 署	27	0	1	1	3	3	3	4	7	3	2	0	0
東 頸 消 防 署	17	0	0	0	0	4	5	3	0	1	1	1	2

講習別実施回数及び受講人数

講習会種別	実施回数	受講人数
普通救命講習Ⅰ	143	2,024
普通救命講習Ⅱ	0	0
普通救命講習Ⅲ	7	66
上級救命講習	5	92
救命入門コース	41	826
ジュニア救命講習	5	148
一般応急手当講習	276	6,606
応急手当普及員講習	2	47
応急手当普及員再講習	4	101
合 計	483	9,910

過去3年間の救命講習受講人数



3-7 救助隊配備車両の状況

特別救助隊

- ・救助工作車：多種多様な救助事案に対応し、高度救助資機材を搭載した車両
- ・水難救助車：川、海などの水難救助事故に対応した車両
- ・はしご付消防自動車：中高層建物からの救助及び高所からの放水に特化した車両

3-8 訓練施設の状況

施設名	構造及び規模
訓練棟 A	鉄筋コンクリート造5階建 高さ18.88m 建築面積135.40㎡、延面積499.90㎡
訓練棟 B	鉄筋コンクリート造1階建 高さ10.02m 建築面積144.97㎡、延面積156.06㎡
訓練棟 C	鉄筋コンクリート造1階建 高さ7.01m 建築面積104.30㎡、延面積91.44㎡
煙道	鉄製 34m

3-9 救助活動状況

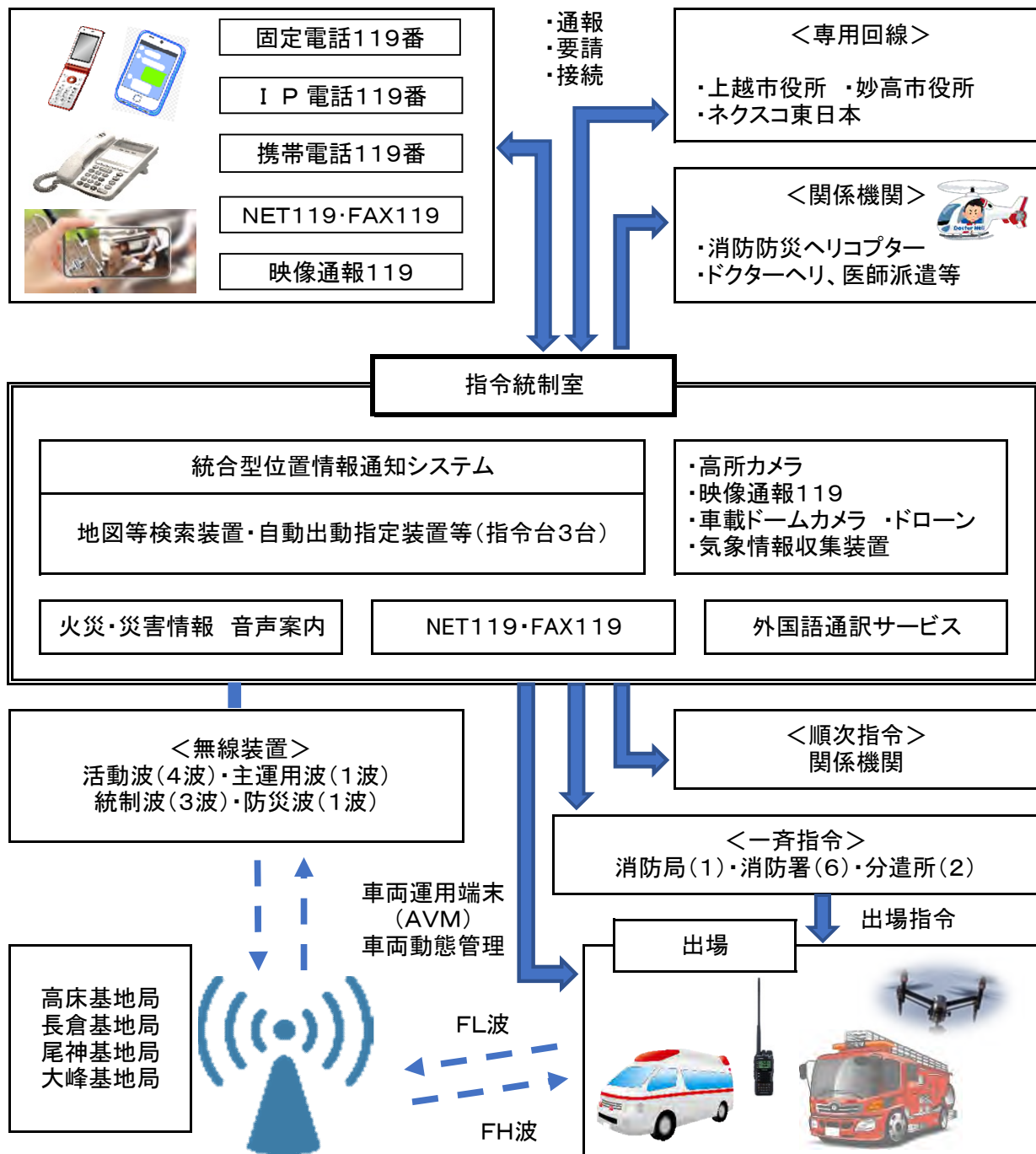
事故種別 区分	合計	火災 事故	交通 事故	水難 事故	自然 災害	機械 事故	建物 事故	酸欠 事故	その他
出場件数	81	0	29	10	1	4	11	0	26
活動件数	60	0	16	6	0	3	11	0	24
救助人数	54	0	17	4	0	3	8	0	22

4-1 指令統制業務の概要

指令統制業務は、119番通報の受付や災害等の情報収集、消防隊や救急隊への出場指令、出場隊への情報伝達、関係機関への連絡や臨場要請などです。また、119番通報受付時に応急手当を口頭で指導するほか、『映像通報119』を活用し、現場の状況を出場隊と共有します。また、高所カメラや現場映像伝送装置（車載ドームカメラ、タブレット、スマートフォン、ドローンカメラ）の映像を共有し、その災害に適した消防力を効果的に投入するなど、災害初動対応の中枢を担っています。

そのほかにも、聴覚・言語機能に障害等のある人が文字で通報できる「NET119」や「FAX119」、外国語通訳センターを介して電話で三者間同時通話・聴取ができる「外国語通訳サービス」を導入し、多種多様な緊急通報にも対応しています。

指令統制系統図



4-2 119番通報受付状況

令和7年の119番通報受付件数は16,403件で、前年比で163件減少しました。
1日平均で約44.9件、約32分に1回の割合で119番通報を受け付けたことになります。

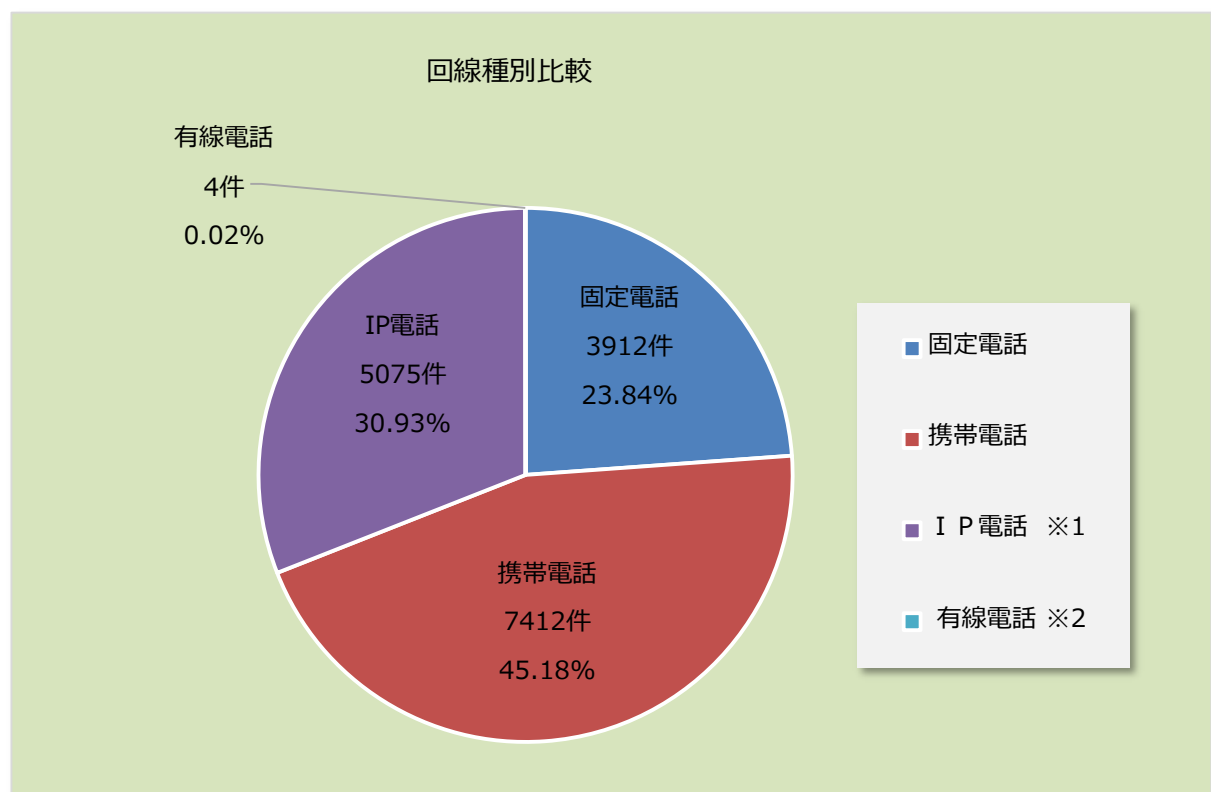
令和7年12月31日現在

	令和6年	割合	令和7年	割合	増減
火 災	109	0.7%	98	0.6%	▲ 11
救 急	10,569	63.8%	10,473	63.8%	▲ 96
救 助	43	0.3%	31	0.2%	▲ 12
警 戒	106	0.6%	98	0.6%	▲ 8
通 報 訓 練 ※ 1	4,096	24.7%	4,287	26.1%	191
ま ち が い ※ 2	970	5.9%	752	4.6%	▲ 218
問 合 せ ※ 3	673	4.1%	664	4.0%	▲ 9
合 計	16,566	100%	16,403	100%	▲ 163

※1「試験」を含む

※2「いたずら」を含む

※3「病院照会」等を含む



※1 IP電話: インターネットプロトコルを利用した電話サービス

※2 有線電話: 新井有線

5-1 署所別防火対象物調

150㎡以上の政令指定防火対象物数

令和7年12月31日現在

署所 令別表第1による区分			計	上越消防署	名立分遣所	上越南消防署	高士分遣所	新井消防署	頸北消防署	頸南消防署	東頸消防署
合 計			10,485	2,893	112	3,771	346	1,378	865	777	343
1項	イ	劇場、映画館、演芸場	7			3		2	1	1	
	ロ	公会堂、集会場	95	14	1	34	9	17	9	8	3
2項	イ	キャバレー、ナイトクラブ									
	ロ	遊技場、ダンスホール	17	5		9		2	1		
	ハ	性風俗特殊営業店舗等									
	ニ	カラオケボックス等	3			2		1			
3項	イ	待合、料理店等	8	4		2			2		
	ロ	飲食店	268	73		110	7	32	14	27	5
4項		百貨店等の店舗	369	121	1	161	4	44	18	10	10
5項	イ	旅館、ホテル、宿泊所	414	43	2	26	5	17	21	282	18
	ロ	下宿、共同住宅	2,225	663	2	1,180	4	196	103	65	12
6項	イ	病院、診療所、助産所	150	35	1	77	6	9	19	1	2
	ロ	福祉施設（入所）等	136	33	6	45	10	22	10	5	5
	ハ	福祉施設（通所）等	221	50	2	97	9	26	24	5	8
	ニ	幼稚園、盲学校等	22	1		18		1	1	1	
7項		各種学校等	241	36	3	123	17	20	26	7	9
8項		図書館、博物館等	27	4		13	2	5		3	
9項	イ	特殊浴場	2			2					
	ロ	一般浴場	9	2	1	1		1	1	2	1
10項		車両の停車場等	25	4		3		5		9	4
11項		神社、寺院、教会等	150	32	7	45	5	32	15	5	9
12項	イ	工場、作業場	1,365	428	16	295	104	241	174	52	55
	ロ	スタジオ	1			1					
13項	イ	自動車車庫、駐車場	199	35	2	60	11	56	13	11	11
	ロ	航空機格納庫	1			1					
14項		倉庫	1,131	410	16	276	46	167	125	44	47
15項		事務所等	2,020	599	32	610	76	320	170	120	93
16項	イ	特定複合用途	795	148	9	337	16	99	73	96	17
	ロ	非特定複合用途	575	152	11	234	13	63	45	23	34
16の2項		地下街									
17項		文化財	8	1		5	2				
18項		アーケード	1			1					

5-2 業態別確認同意件数

令和7年12月31日現在

業 態 別	計	新築	増築	改築	移築	増改築	用途変更	大規模な 模様替	増築移転	その他
専 用 住 宅	40	32	5	3						
併 用 住 宅	3	1	2							
ア パ ー ト 等 共 同 住 宅	4	3					1			
劇 場 ・ 映 画 館 等										
公 会 堂 ・ 集 会 施 設 等	1			1						
キャバレー・ナイトクラブ等										
パ チ ン コ 店 ・ 遊 技 場 等										
性風俗関連特殊営業を営む店舗等										
カラオケボックス・個室ビデオ店等										
飲 食 店 ・ 料 理 店 等	9	7	2							
物 品 販 売 店 舗 等	6	5	1							
旅館・ホテル・保養所等宿泊施設	4	3					1			
病 院 ・ 医 院 診 療 所 等	5	4	1							
老 人 福 祉 施 設 等	3	1	2							
幼 稚 園 等										
学 校	3		3							
図 書 館 ・ 博 物 館 等										
公 衆 浴 場 等	1	1								
駅 ・ バ ス タ ー ミ ナ ル 等										
神 社 ・ 寺 院 ・ 教 会 等	1	1								
工 場 ・ 作 業 場 ・ 映 画 ス タ ジ オ 等	11	2	9							
倉 庫	11	5	5	1						
車庫・駐車場・飛行機の格納庫等	7	3	3				1			
複 合 用 途 建 築 物 等	3	3								
事 務 所 等 上 記 以 外 の 用 途	42	25	14	1			1	1		
そ の 他	62	34	27	1						
合 計	216	130	74	7			4	1		

5-3 危険物製造所等施設状況調

令和7年12月31日現在

製造所等の区分 署 所		計	製造所	貯 蔵 所							取 扱 所			
				屋内貯蔵所	屋外貯蔵所	屋内貯蔵所	地下貯蔵所	簡易貯蔵所	移動貯蔵所	屋外貯蔵所	給油取扱所	販売取扱所	移送取扱所	一般取扱所
合 計		1536	39	191	251	11	319	5	281	22	173	1	2	241
上越消防署	合併前上越市	441	11	63	63	2	40		111	8	62	1	1	79
	頸 城 区	129	5	28	18		17		38	2	11			10
	小 計	570	16	91	81	2	57		149	10	73	1	1	89
名立分遣所	名 立 区	17			1		5		6		3			2
上越南消防署	合併前上越市	149		28	4	2	39	1	16	2	19			38
高士分遣所	合併前上越市	5					1		1		1			2
	三 和 区	26		5	1		10		3		3			4
	清 里 区	6					4				2			
	牧 区	12					4		6		1			1
	小 計	49		5	1		19		10		7			7
新井消防署	新 井 地 域	189	12	22	48	3	22		33	3	18			28
	中 郷 区	158	7	20	80		7		11	1	9			23
	板 倉 区	41		8	6	1	8		2	1	3			12
	小 計	388	19	50	134	4	37		46	5	30			63
頸北消防署	柿 崎 区	39		6	2		13		4		7			7
	大 湍 区	68	3	4	15		8		23		6			9
	吉 川 区	20					8		3		3			6
	小 計	127	3	10	17		29		30		16			22
頸南消防署	妙高高原地域	120	1	4	8	3	68	2	9	4	11		1	9
	妙高地域	65		1	2		48	2	3	1	5			3
	小 計	185	1	5	10	3	116	4	12	5	16		1	12
東頸消防署	安 塚 区	15			1		7		3		2			2
	浦 川 原 区	25		1			7		8		4			5
	大 島 区	11		1	2		3		1		3			1
	小 計	51		2	3		17		12		9			8

5-4 特定事業所の石油の貯蔵取扱量、高圧ガスの処理量等

令和7年12月31日現在

区 分 事業所名		石 油 kℓ	高圧ガス 千Nm ³ /日	石油以外の危険物		指定可燃物 (固体類) t	高圧ガス以 外の可燃性 ガ ス 千Nm ³ /日	毒 物 t	劇 物 t
				4類 kℓ	4類以外 t				
第1種事業所	信越化学工業(株) 直江津工場	6,428 (2,964)	3,888	2,446 (1,530)	1,394 (103)			1	43
	(株) INPEX ロシ`スティクス オイルターミナル直江津	94,747 (78,187)							
第2種事業所	日本製鉄(株) 東日本製鉄所 直江津地区	303 (56)	98		5 (5)			442	
	昭和瀝青工業(株) 上越油槽所	41 (31)		5,374 (4,974)	0.2 (0.2)	4,261 (4,161)			1,500
合 計		101,519 (81,238)	3,986 (0)	7,820 (6,504)	1,399.2 (108.2)	4,261 (4,161)	0 (0)	443	1,543

備考

()は貯蔵量であり、内数。数値は令和7年11月1日現在。